



**KASTAMONU ÜNİVERSİTESİ  
TAŞKÖPRÜ MESLEK YÜKSEKOKULU**

**2025 YILI BİRİM FAALİYET RAPORU**

## İÇİNDEKİLER

<b>BİRİM YÖNETİCİSİ SUNUŞU</b> .....	<b>03</b>
<b>1- GENEL BİLGİLER</b> .....	<b>04</b>
1.1- Misyon, Vizyon ve Kalite Politikası .....	04
1.2- Yetki, Görev ve Sorumluluklar .....	04
1.3- Birime İlişkin Bilgiler .....	05
1.3.1- Fiziki Yapı .....	05
1.3.2- Teşkilat Yapısı .....	06
1.3.3- Teknoloji ve Bilişim Altyapısı .....	07
1.3.4- İnsan Kaynakları .....	07
1.3.5- Sunulan Hizmetler.....	11
1.3.6- Yönetim ve İç Kontrol Sistemi .....	15
<b>2- AMAÇ VE HEDEFLER</b> .....	<b>15</b>
2.1- Temel Politikalar ve Öncelikler .....	15
2.2- Birimin Amaç ve Hedefleri .....	16
<b>3- FAALİYETLERE İLİŞKİN BİLGİ VE DEĞERLENDİRMELER</b> .....	<b>17</b>
3.1- Mali Bilgiler.....	17
3.1.1- Bütçe Uygulama Sonuçları .....	17
3.1.2- Temel Mali Tablolara İlişkin Açıklamalar .....	18
3.1.3- Mali Denetim Sonuçları .....	18
3.1.4- Diğer Hususlar .....	18
3.2- Performans Bilgileri .....	18
3.2.1- Faaliyet ve Proje Bilgileri .....	19
<b>4- KURUMSAL KABİLİYET VE KAPASİTENİN DEĞERLENDİRİLMESİ</b> .....	<b>19</b>
4.1- Üstünlükler.....	19
4.2- Zayıflıklar .....	19
4.3- Değerlendirme.....	19
<b>5- ÖNERİ VE TEDBİRLER</b> .....	<b>19</b>
<b>İÇ KONTROL GÜVENCE BEYANI</b> .....	<b>20</b>

## BİRİM YÖNETİCİSİ SUNUŞU

2007 yılında ihdas edilen ve 2 Kasım 2010 tarihinde resmi açılışı gerçekleştirilen Taşköprü Meslek Yüksekokulu, kurulduğu günden bu yana dinamik bir akademik gelişim sergilemektedir. Eğitim-öğretim faaliyetlerine 2010-2011 akademik yılında Elektrik Programı ile başlayan Yüksekokulumuz, takip eden yıllarda bölgesel ve ulusal ihtiyaçlar doğrultusunda program çeşitliliğini artırmıştır. İlk mezunlarını 2011-2012 eğitim-öğretim döneminde veren kurumumuz, süreç içerisinde Bankacılık ve Sigortacılık, Kontrol ve Otomasyon, İşletme Yönetimi, İlk ve Acil Yardım, Tıbbi Dokümantasyon ve Sekreterlik ile Bilgisayar Programcılığı gibi stratejik alanlarda hem birinci hem de ikinci öğretim kademelerinde eğitim faaliyetlerini sürdürmüştür.

Akademik portföyünü güncel tutma vizyonu doğrultusunda kurumumuz; Organik Tarım, Eser Koruma ve Geleneksel El Sanatları gibi alanlarda da eğitim vermiş, 2025-2026 eğitim-öğretim yılı itibarıyla ise çağın gereksinimlerine yanıt veren **İnsansız Araç Teknikerliği Programı**'nı bünyesine katarak akademik kadrosunu ve öğrenci mevcudunu genişletmiştir. Dinamik bir yapı arz eden akademik birimlerimizde, piyasa talepleri ve sürdürülebilirlik ilkeleri uyarınca bazı programlar (İşletme Yönetimi, Organik Tarım, Eser Koruma, Geleneksel El Sanatları) kapatılmış; Bilişim Güvenliği Teknolojisi programı ise ihdas edilerek pasif statüde yapılandırılmıştır.

**Misyon ve Vizyonumuz** Yüksekokulumuzun temel felsefesi; öğrencilerimize bilimsel metodolojiyi temel alan, bağımsız uygulama kabiliyeti yüksek ve yaratıcı çözüm üretme yetisine sahip mesleki donanımı kazandırmaktır. Ön lisans düzeyindeki eğitim anlayışımızın odağında; küreselleşen dünya düzeninde bilgi sistemlerini yetkinlikle kullanan, ulusal ve uluslararası platformlarda ülkemizin kalkınma hedeflerine katma değer sunabilecek uzman iş gücünü yetiştirmek yer almaktadır.

Mezunlarımız, aldıkları nitelikli teorik ve pratik eğitim sayesinde hem kamu hem de özel sektörün ihtiyaç duyduğu "nitelikli teknik eleman" açığını başarıyla kapatmaktadır. Sarımsağın başkenti olarak bilinen Taşköprü ilçesinde, doğa ile iç içe, sosyal, kültürel ve sportif imkânlarla donatılmış yerleşkemiz, öğrenci odaklı bir eğitim ekosistemi sunmaktadır.

Taşköprü Meslek Yüksekokulu'nun 01.01.2025 – 31.12.2025 dönemini kapsayan **2025 Yılı Birim Faaliyet Raporu**, "Kamu İdarelerince Hazırlanacak Faaliyet Raporları Hakkında Yönetmelik" hükümleri gereğince, Kastamonu Üniversitesi Faaliyet Raporu'na esas teşkil etmek üzere ekte takdim edilmiştir.

Bilgilerinize arz ederim.

Dr. Öğr. Üyesi Ahmet GÜLSOY  
Taşköprü Meslek Yüksekokulu Müdürü

## **1. GENEL BİLGİLER**

### **1.1.Misyon, Vizyon ve Kalite Politikası Misyon**

Mesleki ölçütlere uygun olarak hazırlanmış eğitim programları ile ülkemizin ihtiyaçları doğrultusunda mesleki eğitim almış, çağın gereksinimlerine cevap verebilen, girişimci, üretken, sorgulayıcı özelliklere sahip, yenilikçi, analitik düşünebilen, toplumsal sorumluluk bilinciyle donatılmış, özgüveni yüksek, milli ve manevi değerlerine bağlı insan gücü yetiştirmek.

#### **Vizyon**

Bilimsel gelişmeleri yakından takip eden, değişen koşullara uyum sağlayabilen, mesleki becerilerle donatılmış ve mesleki etiğe bağlı, toplumsal sorunlara duyarlı ve sorumluluk sahibi teknikerler yetiştirmeyi amaç edinen, öğrencisi ve çalışanı başta olmak üzere tüm paydaşlar için sürekli çekim merkezi olan bir Yüksekokul olmaktır.

#### **Kalite Politikası**

Yüksekokulumuzun misyon, vizyon ve hedefleri çerçevesinde; eğitim-öğretim, araştırma-geliştirme ve toplumsal hizmet işlevlerini nitelikli bir şekilde gerçekleştirmeye çalışan, topluma ve çevreye duyarlı olan, sürekli gelişim ve yenilikçiliği benimseyen, iç ve dış paydaşların kalite süreçlerine katılımını sağlayarak tüm paydaşların memnuniyetini yüksek düzeyde tutmayı hedefleyen, yasal ve diğer tüm şartlara uyumu ve kendini sürekli iyileştiren bir kalite yönetim sistemini taahhüt eder.

### **1.2.Yetki, Görev ve Sorumluluklar**

Yükseköğretim kurumları, 2547 Sayılı Kanun'un 12. maddesinde yer alan amaç ve ana ilkeler çerçevesinde şu görevleri yerine getirmekle yükümlüdür:

- a. Çağdaş uygarlık ve eğitim-öğretim esaslarına dayanan bir düzen içinde, toplumun ihtiyaçları ve kalkınma planları ilke ve hedeflerine uygun ve ortaöğretime dayalı çeşitli düzeylerde eğitim-öğretim, bilimsel araştırma, yayım ve danışmanlık yapmak,
- b. Kendi ihtisas gücü maddi kaynaklarını rasyonel, verimli ve ekonomik şekilde kullanarak, millî eğitim politikası ve kalkınma planları ilke ve hedefleri ile Yükseköğretim Kurulu tarafından yapılan plan ve programlar doğrultusunda, ülkenin ihtiyacı olan dallarda ve sayıda insan gücü yetiştirmek,
- c. Türk toplumunun yaşam düzeyini yükseltici ve kamuoyunu aydınlatıcı bilim verilerini söz, yazı ve diğer araçlarla yaymak,

- d. Örgün, yaygın, sürekli ve açık eğitim yoluyla toplumun özellikle sanayileşme ve tarımda modernleşme alanlarında eğitilmesini sağlamak,
- e. Ülkenin bilimsel, kültürel, sosyal ve ekonomik yönlerde ilerlemesini ve gelişmesini ilgilendiren sorunlarını, diğer kuruluşlarla iş birliği yaparak, kamu kuruluşlarına önerilerde bulunmak suretiyle öğretim ve araştırma konusu yapmak, elde edilen sonuçları toplumun yararına sunmak ve kamu kuruluşlarınca istenecek inceleme ve araştırmaları sonuçlandırarak düşüncelerini ve önerilerini bildirmek,
- f. Eğitim-öğretim seferberliği için de örgün, yaygın, sürekli ve açık eğitim hizmetini üstlenen kurumlara katkıda bulunacak önlemleri almak,
- g. Yörelerindeki tarım ve sanayinin gelişmesine ve ihtiyaçlarına uygun meslek elemanlarının yetişmesine ve bilgilerinin gelişmesine katkıda bulunmak, sanayi, tarım, sağlık hizmetleri ve diğer hizmetlerde modernleşmeyi sağlamak, üretimde artışı sağlayacak çalışma ve programlar yapmak, uygulamak ve yapılanlara katılmak, bununla ilgili kurumlarla iş birliği yapmak ve çevre sorunlarına çözüm getirici önerilerde bulunmak,
- h. Eğitim teknolojisini üretmek, geliştirmek, kullanmak, yaygınlaştırmak,
- i. Yükseköğretimin uygulamalı yapılmasına ait eğitim-öğretim esaslarını geliştirmek, döner sermaye işletmelerini kurmak, verimli çalıştırmak ve bu faaliyetlerin geliştirilmesine ilişkin gerekli düzenlemeleri yapmaktır.

### 1.3.Birime İlişkin Bilgiler

#### 1.3.1. Fiziki Yapı

**Tablo 1- Birim Hizmet Alanları**

Hizmet Alanları	Ofis Sayısı	Alan (m <sup>2</sup> )	Kullanan Kişi Sayısı
Akademik Personel Hizmet Alanları	11	342,83 m <sup>2</sup>	14
İdari Personel Hizmet Alanları	7	124,92 m <sup>2</sup>	7
<b>TOPLAM</b>	<b>18</b>	<b>467,75 m<sup>2</sup></b>	<b>21</b>

31.12.2025 itibarı ile

**Tablo 2- Birim Ambar ve Arşiv Alanları**

Ambar ve Arşiv Alanları	Adet	Alan (m <sup>2</sup> )
Ambar Alanları	3	232,00 m <sup>2</sup>
Arşiv Alanları	2	51,50 m <sup>2</sup>
<b>TOPLAM</b>	<b>5</b>	<b>283,50 m<sup>2</sup></b>

31.12.2025 itibarı ile

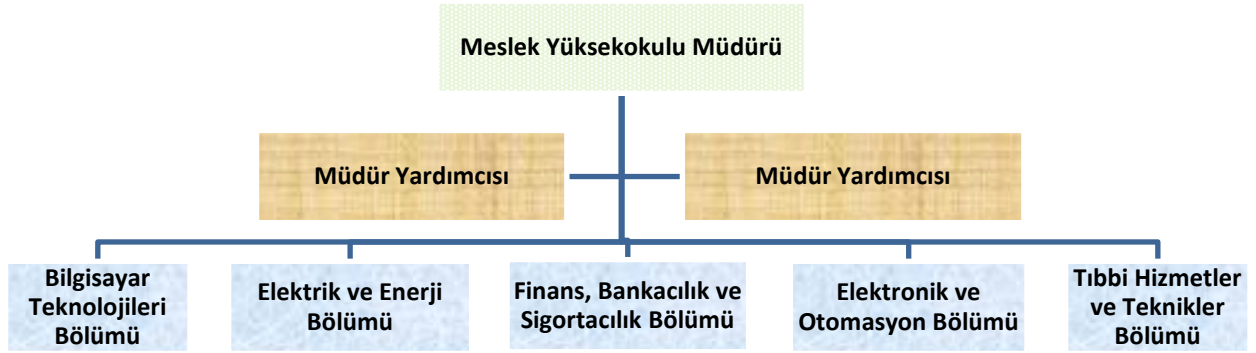
Tablo 3- Birim Eğitim Alanı Sayıları

Eğitim Alanı	Kapasite (Kişi)						Toplam
	0-50	51-75	76-100	101-150	151-250	251-Üzeri	
Sınıf	3	10	1				14
Atölye	1						1
Toplantı Salonu	2					1	3
Laboratuvar		5					5
Diğer		1					1
<b>TOPLAM</b>	<b>6</b>	<b>16</b>	<b>1</b>			<b>1</b>	<b>24</b>

31.12.2025 itibarı ile

### 1.3.2. Teşkilat Yapısı

Meslek Yüksekokulu Müdürlüğü akademik teşkilatlanması; “Bilgisayar Teknolojileri”, “Elektrik ve Enerji”, “Finans, Bankacılık ve Sigortacılık”, “Elektronik ve Otomasyon” ile “Tıbbi Hizmetler ve Teknikler” bölümlerini kapsamaktadır.



Şekil 1- Akademik Teşkilat Şeması

Meslek Yüksekokulumuzda idari teşkilat yapısı Meslek Yüksekokulu Müdürlüğü bünyesinde Okul Müdürü, Yönetim Kurulu, Yüksekokul Kurulu, Yüksekokul Sekreteri ve Müdür Yardımcılarından oluşmaktadır.



Şekil 2- İdari Teşkilat Şeması

### 1.3.3. Teknoloji ve Bilişim Alt Yapısı

#### 1.3.3.1. Yazılımlar

Tablo 4- Birim Yazılım Kaynak Sayıları

Yazılım	Açıklama

31.12.2025 itibarı ile

#### 1.3.3.2. Bilgisayarlar ve Teknolojik Kaynaklar

Tablo5 - Birim Bilgisayarlar ve Teknolojik Kaynak Sayıları

	İdari	Eğitim Araştırma	Toplam
Masaüstü Bilgisayarlar	10	122	132
Dizüstü Bilgisayarlar	1	1	2
Projeksiyon	2	23	25
Tepegöz	-	-	-
Barkod Okuyucu	-	-	-
Fotokopi Makinesi	2	-	2
Faks	-	-	-
Fotoğraf Makinesi	1	-	1
Kameralar	46	-	46
Televizyon	3	-	3
Yazıcı	7	8	15
Tarayıcı	4	-	4
Bilgisayar Ekranı	10	123	133
Sunucu	-	-	-
Kimlik Makinası	-	-	-
Kamera Kayıt Sistemi	3	-	3

31.12.2025 itibarı ile

#### 1.3.4. İnsan Kaynakları

Tablo 6 - Personel Sayısı

	Daimî İşçi		İdari Personel		Akademik Personel		Toplam Personel	
	Sayısı	Oranı	Sayısı	Oranı	Sayısı	Oranı	Sayısı	Oranı
Kadın	1	%12,5	2	%33,33	6	%42,86	9	%32,14
Erkek	7	%87,5	4	%66,67	8	%57,14	19	%67,86
Toplam	8	%100	6	%100	14	%100	28	%100

31.12.2025 itibarı ile

### 1.3.4.1- Akademik Personel

Tablo 7 – Akademik Personel

Unvan	Kadroların Doluluk Oranına Göre			Kadroların İstihdam Şekline Göre	
	Dolu	Boş	Toplam	Tam Zamanlı	Yarı Zamanlı
Doktor Öğretim Üyesi	7	0	7	7	0
Öğretim Görevlisi	7	0	7	7	0
<b>Toplam</b>	<b>14</b>	<b>0</b>	<b>14</b>	<b>14</b>	<b>0</b>

31.12.2025 itibarı ile

Tablo 8 – Akademik Personel Bölüm Bazlı Cinsiyet Dağılımı

Bölüm	Kadın	Erkek	Toplam
Bilgisayar Teknolojileri Bölümü	1	1	2
Elektrik ve Enerji Bölümü	0	2	2
Elektronik ve Otomasyon Bölümü	0	1	1
Finans-Bankacılık ve Sigortacılık Bölümü	2	1	3
Tıbbi Hizmetler ve Teknikler Bölümü	3	3	6
<b>Toplam</b>	<b>6</b>	<b>8</b>	<b>14</b>

31.12.2025 itibarı ile

Tablo 9 – Akademik Personel Eğitim Durumu

Akademik Personel	Yüksek Lisans (Kişi)	Doktora (Kişi)	Toplam
	5	9	14
<b>Toplam</b>	<b>5</b>	<b>9</b>	<b>14</b>

31.12.2025 itibarı ile

Tablo 10– Akademik Personel Hizmet Süreleri

Akademik Personel	Hizmet Süresi (Yıl)						Toplam
	1-3	4-5	6-7	7-8	9-10	11 ve Üzeri	
Doktor Öğretim Üyesi	1	1	-	-	-	5	7
Öğretim Görevlisi	1	2	-	-	-	4	7
<b>Toplam</b>	<b>2</b>	<b>3</b>	<b>-</b>	<b>-</b>	<b>-</b>	<b>9</b>	<b>14</b>

31.12.2025 itibarı ile \*Akademik personelin yükseköğretim kurumları dışındaki hizmet süreleri dâhil edilmemiştir.

Tablo 11– Akademik Personel Yaş Dağılımı

Yaş							Toplam
	25 ve Altı	26-30	30-35	36-40	41-45	46 ve Üzeri	
Doktor Öğretim Üyesi	-	-	1	2	4	-	7
Öğretim Görevlisi	-	1	-	5	-	1	7
<b>Toplam</b>	<b>-</b>	<b>-</b>	<b>-</b>	<b>-</b>	<b>-</b>	<b>-</b>	<b>14</b>

31.12.2025 itibarı ile

### 1.3.4.2. Yabancı Uyruklu Akademik Personel

Meslek Yüksekokulumuzda görevli yabancı uyruklu akademik personel bulunmamaktadır.

### 1.3.4.3. İdari Personel

Tablo 12– İdari Personel Hizmet Sınıfı ve Cinsiyet Dağılımı

Hizmet Sınıflandırması	Kadın	Erkek	Sınıf Toplam
Genel İdari Hizmetler Sınıfı	1	2	3
Eğitim ve Öğretim Hizmetleri Sınıfı	0	1	1
Yardımcı Hizmetler Sınıfı	0	1	1
<b>Toplam</b>	<b>1</b>	<b>4</b>	<b>5</b>

31.12.2025 itibarı ile

Tablo 13– İdari Personel Eğitim Durumu

Eğitim Durumu	Genel İdari Hizmetler Sınıfı	Eğitim ve Öğretim Hizmetleri Sınıfı	Yardımcı Hizmetler Sınıfı	Toplam
İlköğretim			1	1
Lise				
Önlisans				
Lisans	2			3
Yükseklisans	1			
Doktora		1		1
<b>Toplam</b>	<b>3</b>	<b>1</b>	<b>1</b>	<b>5</b>

31.12.2025 itibarı ile

Tablo 14– İdari Personel Yaş Dağılımı

Hizmet Sınıflandırması	Yaş						Toplam
	25 ve Altı	26-30	30-35	36-40	41-45	46 ve Üzeri	
Genel İdari Hizmetler Sınıfı				1	1	1	3
Eğitim ve Öğretim Hizmetleri Sınıfı						1	1
Yardımcı Hizmetler Sınıfı				1			1
<b>Toplam</b>				2	1	1	5
				1	1	1	3

31.12.2025 itibarı ile

Tablo 15– İdari Personel Hizmet Süreleri

Akademik Personel	Hizmet Süresi (Yıl)						Toplam
	1-3	4-5	6-7	7-8	9-10	11 ve Üzeri	
Genel İdari Hizmetler Sınıfı	1					2	3
Eğitim ve Öğretim Hizmetleri Sınıfı						1	1
Yardımcı Hizmetler Sınıfı						1	1
Toplam	1					4	5
	1					2	3

31.12.2025 itibarı ile \*İdari personelin yükseköğretim kurumları dışındaki hizmet süreleri dâhil edilmemiştir.

Tablo 16– İdari Personel Kadro Dağılımı

Kadro Unvanları					
Hizmet Sınıflandırması	Hizmetli	Bilgisayar İşletmeni	Yüksekokul Sekreteri	Meslek Yüksekokul Müdürü	Toplam
Genel İdari Hizmetler Sınıfı		2	1		3
Eğitim ve Öğretim Hizmetleri Sınıfı				1	1
Yardımcı Hizmetler Sınıfı	1				1
Toplam	1	2	1	1	5
		2	1		3

31.12.2025 itibarı ile

#### 1.3.4.4- Sözleşmeli Personel

Meslek Yüksekokulumuzda görevli sözleşmeli personel bulunmamaktadır.

#### 1.3.4.5- Diğer Personel (Daimî İşçi)

	Kadın	Erkek	Sınıf Toplam
Daimî İşçi	1	7	8
Toplam	1	7	8

31.12.2024 itibarı ile

**Tablo 18- Daimî İşçi Eğitim Durumları**

Eğitim Durumu	
Lise	6
Önlisans	1
Lisans	1
<b>Toplam</b>	<b>8</b>

31.12.2025 itibarı ile

**Tablo 19- Daimî İşçi Yaş Dağılımı**

	Yaş						Toplam
	25 ve Altı	26-30	30-35	36-40	41-45	46 ve Üzeri	
Daimî İşçi				3	3	2	8
<b>Toplam</b>				3	3	2	8
				3	3	2	8

31.12.2025 itibarı ile

**Tablo 20- Daimî İşçi Hizmet Süreleri**

	Hizmet Süresi (Yıl)						Toplam
	1-3	4-5	6-7	7-8	9-10	11 ve Üzeri	
Daimî İşçi						8	8
<b>Toplam</b>						8	8

31.12.2025 itibarı ile

### 1.3.5.Sunulan Hizmetler

#### 1.3.5.1- Eğitim ve Öğretim Hizmetleri

**Tablo 21- Taşköprü Meslek Yüksekokulu Öğrenci Doluluk Oranları**

31.12.2025 itibarı ile

Program Adı	2025 Kontenjan	Yerleşen (ÖSYM)	Oran
Bankacılık ve Sigortacılık	27	27	%100
Bilgisayar Programcılığı	64	62	%96,9
Elektrikli Cihaz Teknolojisi	64	63	%100
İlk ve Acil Yardım	42	42	%100
Tıbbi Dokümantasyon ve Sekreterlik	32	31	%100
İnsansız Araç Teknikerliği	35	35	%100

\*ÖSYM tarafından yayınlanan 2025-YKS Yerleştirme Sonuçlarına İlişkin Sayısal Bilgiler kılavuzundan alınmıştır, okul birincisi ve 34 yaş üstü kadın kontenjanları dâhildir.

**Tablo 22- Akademik Personelin Unvan Bazında Dağılımı**

Bölüm	Profesör	Doçent	Doktor Öğretim Üyesi	Öğretim Görevlisi	Araştırma Görevlisi	Toplam
Bilgisayar Teknolojileri Bölümü			1	1		2
Elektrik ve Enerji Bölümü			1	1		2
Elektronik ve Otomasyon Bölümü				1		1
Finans-Bankacılık ve Sigortacılık Bölümü			2	1		3
Tıbbi Hizmetler ve Teknikler Bölümü			3	3		6
Toplam			7	7		14

31.12.2025 itibarı ile

**Tablo 23- Taşköprü Meslek Yüksekokulu Öğrenci Sayıları**

Bölüm Adı	1.Sınıf			2.Sınıf		
	E	K	T	E	K	T
Bankacılık ve Sigortacılık	8	19	27	58	83	141
Bilgisayar Programcılığı	32	30	62	81	32	113
Elektrikli Cihaz Teknolojileri	57	7	64	-	-	-
İlk ve Acil Yardım	9	33	42	38	89	127
İnsansız Araç Teknikerliği	12	23	35	-	-	-
Tıbbi Dokümantasyon ve Sekreterlik	8	24	32	37	90	127
Elektrik	-	-	-	128	4	132
Toplam	12	136	227	342	298	640
	6					

31.12.2025 itibarı ile \*Yüksekokulumuza kayıtlı öğrenci sayılarıdır.

**Tablo 24- Taşköprü Meslek Yüksekokulu Yabancı Uyruklu Öğrencilerin Sayısı ve Bölümleri**

Birim Adı	Yabancı Uyruklu Öğrencilerin Sayısı ve Bölümleri		
	Kadın	Erkek	Toplam
Elektrik	-	1	1
İlk ve Acil Yardım	3	-	3
Toplam	3	1	4

31.12.2025 itibarı ile

**Tablo 25- Taşköprü Meslek Yüksekokulu Engelli Öğrenci Sayısı**

Birim Adı	Toplam
Bilgisayar Programcılığı	1
Toplam	1

31.12.2025 itibarı ile

**Tablo 25- Taşköprü Meslek Yüksekokulu 2025 Yılı Mezun Öğrenci Sayısı**

Birim Adı	Toplam
Bankacılık ve Sigortacılık	11
Bilgisayar Programcılığı	30
Elektrik	13
İlk ve Acil Yardım	44
İlk ve Acil Yardım (İÖ)	44
Tıbbi Dokümantasyon ve Sekreterlik	51
Tıbbi Dokümantasyon ve Sekreterlik (İÖ)	82
<b>Toplam</b>	<b>275</b>

31.12.2025 itibarı ile

**Tablo 27- Yatay Geçişle 2025 Yılında Kurumlararası, Ek Madde 1 türü Yatay Geçişle Gelen, Kurumlararası, Ek Madde 1 türü Yatay Geçişle Ayrılan, Kurum İçi Geçiş Yapan Öğrencilerin Sayıları**

2025 Yılında Yatay Geçiş Yapan Öğrencilerin Sayıları ve Bölümleri			
Kurum Dışı		Kurum İçi	
Gelen	Giden	Gelen	Giden
1	8	-	

31.12.2025 itibarı ile

**Tablo 28- Taşköprü Meslek Yüksekokulu Ayrılan Öğrencilerin Sayısı**

2025 Yılında Ayrılan Öğrencilerin Sayısı (Yatay Geçiş Dışındaki Nedenlerle)					
Ayrılanların (Kaydı Silinenlerin) Sayısı					
Kendi İsteği	Öğr. Ücr. Ve Katkı payı Yat.	Başarısızlık (Azami Süre)	Yük. Öğ. Çıkarma	Diğer	Toplam
45	-	96	-	36	177

31.12.2025 itibarı ile

**Tablo29- Taşköprü Meslek Yüksekokulu Disiplin Cezası Alan Öğrencilerin Sayısı ve Aldıkları Cezalar**

Disiplin Cezası Alan Öğrencilerin Sayısı ve Aldıkları Cezalar						
Yük. Öğ. Çıkarma	2 Yarı Yıl Uzaklaştırma	1 Yarı Yıl Uzaklaştırma	1 Hafta- 1 Ay Arası Uzaklaştırma	Kınama	Uyarma	Toplam
-	-	-	-	-	-	-

31.12.2025 itibarı ile

**Tablo30- Öğretim Elemanı Başına Düşen Öğrenci Sayısı**

Taşköprü Meslek Yüksekokulu	Öğretim Elemanı Başına Düşen Öğrenci Sayısı
Kayıtlı Öğrenci Sayısı: 867 Öğretim Elemanı Sayısı: 14	61 Öğrenci

31.12.2025 itibarı ile

**Tablo31- Öğrenci Toplulukları**

ÖĞRENCİ TOPLULUKLARI		
No:	Adı	Üye Sayısı
1	İnsan Bilim ve Teknoloji Öğrenci Topluluğu	40
2	Sahne Sanatları Öğrenci Topluluğu	28

31.12.2025 itibarı ile

### 1.3.5.2- Araştırma ve Geliştirme Hizmetleri

**Tablo32- Taşköprü Meslek Yüksekokulu Yapılan Bilimsel Yayın Sayıları**

Yayın Türü	Sayısı
SCI, SCI-Expanded, SSCI veya AHCI kapsamındaki dergilerde yayımlanmış makale sayısı	7
ÜAK tarafından ilan edilen Alan indeksleri kapsamındaki dergilerde yayımlanmış makale sayısı	-
Diğer uluslararası hakemli dergilerde yayımlanmış makale sayısı	1
ULAKBİM tarafından taranan ulusal hakemli dergilerde yayımlanmış makale sayısı	2
Diğer ulusal hakemli dergilerde yayımlanmış makale sayısı	-
Uluslararası yayınevleri tarafından yayımlanmış kitap sayısı	-
Uluslararası yayınevleri tarafından yayımlanmış kitap editörlüğü sayısı	-
Uluslararası yayınevleri tarafından yayımlanmış kitapta bölüm yazarlığı sayısı	7
Ulusal yayınevleri tarafından yayımlanmış kitap sayısı	-
Ulusal yayınevleri tarafından yayımlanmış kitap editörlüğü sayısı	-
Ulusal yayınevleri tarafından yayımlanmış kitapta bölüm yazarlığı sayısı	2
2023 yılında Uluslararası kongre, konferans ve sempozyumlarda yapılan SÖZLÜ bildiri sayısı	10
2023 yılında Uluslararası kongre, konferans ve sempozyumlarda yapılan POSTER bildiri sayısı	-
2023 yılında Ulusal kongre, konferans ve sempozyumlarda yapılan SÖZLÜ bildiri sayısı	1
2023 yılında Ulusal kongre, konferans ve sempozyumlarda yapılan POSTER bildiri sayısı	-
<b>TOPLAM</b>	<b>30</b>

31.12.2025 itibarı ile

**Tablo33- Taşköprü Meslek Yüksekokulu Yayın Atıf Sayıları**

Atıflar	Sayısı
SCI, SCI-Expanded, SSCI ve AHCI tarafından taranan dergilerde;	55
SCI, SCI-Expanded, SSCI ve AHCI DIŞINDAKİ endeksler tarafından taranan dergilerde	86
Ulusal hakemli dergilerde	18
<b>TOPLAM</b>	<b>159</b>

31.12.2025 itibarı ile

**Tablo34- Taşköprü Meslek Yüksekokulu 2025 Yılında Alınan Ödüller**

Ödül Türleri	Ulusal	Uluslararası	Toplam
Bilimsel/Mesleki Çalışmalardan Alınan Ödül	-	-	-
Proje Yarışmalarından Alınan Ödül	-	-	-
Burslar	-	-	-
Diğer Ödüller	-	-	-
<b>TOPLAM</b>	-	-	-

31.12.2025 itibarı ile

**Tablo35- Taşköprü Meslek Yüksekokulunda Gerçekleştirilen Bilimsel ve Kültürel Faaliyetler**

Etkinlik Türü (Ulusal/Uluslararası)	Sayısı	Katılımcı Sayısı	Toplam
Sempozyum, Kongre, Panel	-	-	-
Konferans, Seminer	4	980	4
Söyleşi	1	86	1
Tiyatro, Film Festivali	4	824	4
Konser	-	-	-
Tören	-	-	-
Sergi, Gösteri, Dinleti, Gösterim	-	-	-
Bilgilendirme Toplantısı	10	1229	10
Turnuva	1	47	1
Sportif Faaliyetler	-	-	-
Teknik Gezi	1	15	1
Özel Gün ve Etkinlikler	1	1	1
Diğer (Kültürel Gezi)	1	20	1
<b>TOPLAM</b>	<b>23</b>	<b>3102</b>	<b>23</b>

31.12.2025 itibarı ile

### 1.3.5.3-Diğer Hizmetler

#### 1.3.5.4- Kalite Yönetim ve Kalite Güvence Sistemi Çalışmaları

- Kalite birimince hazırlanmış olan standart dokümanların iş ve işlemlerde kullanılması
- Yüksekokulumuzca ulusal ve uluslararası projelere başvuru yapılması
- Memnuniyet anketlerinin uygulanması ve analizlerinin yapılması

### 1.3.6- Yönetim ve İç Kontrol Sistemi

Meslek Yüksekokulumuzun yönetim ve iç kontrol sistemi; görev, yetki ve sorumlulukların Okul Müdürü, Müdür Yardımcıları ve Yüksekokul Sekreteri arasında hiyerarşik bir düzen içinde paylaşılması esasına dayanmaktadır. Eğitim-öğretim ve danışmanlık faaliyetlerinin koordinasyonu Bölüm Başkanlıklarınca yürütülmekte olup, süreçlerin etkinliği düzenli raporlamalarla üst yönetime sunulmaktadır. Tüm idari ve akademik işleyişler, Kastamonu Üniversitesi Kalite Koordinatörlüğü tarafından tanımlanan işleyiş prosesi ve kalite standartları ile tam uyum içerisinde gerçekleştirilmektedir.

## 2. AMAÇ VE HEDEFLER

### 2.1. Temel Politikalar ve Öncelikler

Yüksekokulumuzun temel politika ve öncelikleri; belirlenen stratejik amaç ve hedefler doğrultusunda, Kastamonu Üniversitesi bünyesindeki meslek yüksekokulları arasında öncü bir konum edinmeye odaklanmıştır. Bu kapsamda kurumsal işleyişimiz; Yükseköğretim Kurulu Başkanlığı (YÖK) tarafından hazırlanan 'Türkiye'nin Yükseköğretim Stratejisi' ile belirlenen güncel politika ve önceliklere tam uyum içerisinde yürütülmektedir;

- Kastamonu Üniversitesi Stratejik Planı,
- Kalkınma Planları ve Yılı Programı
- Orta Vadeli Program
- Orta Vadeli Mali Program

### 2.2- Birimin Amaç ve Hedefler

Tablo36- Stratejik Amaçlar ve Hedefler

Stratejik Amaçlar	Stratejik Hedefler
<b>Stratejik Amaç-1</b> <b>Eğitim-Öğretimde Kalitenin Uluslararası Düzeyde Gelişimini Sağlamak</b>	<b>Hedef-1</b> <i>Öğretim Elemanları ve Öğrencilerimizin Başarılarının Desteklenmesi ve İsteklendirme Faaliyetinde Bulunulması</i>
	<b>Hedef-2</b> <i>Öğretim Elemanlarının Akademik Çalışmaları ile Öğrencilerin Akademik Faaliyetlerde Bulunması Desteklenmesi</i>
	<b>Hedef-3</b> <i>Öğretim Elemanı ve Öğrencilerimizin Erasmus, Farabi vb. Değişim Programlarında Yer Almasının Sağlanması</i>
<b>Stratejik Amaç-2</b> <b>Araştırma Alt Yapısını Geliştirmek</b>	<b>Hedef-1</b> <i>Meslek Yüksekokulumuzda Mevcut Laboratuvarların Geliştirilmesi</i>
	<b>Hedef-2</b> <i>Patent, Faydalı Model ve Endüstriyel Tasarım belge başvuruları hakkında bilgilendirme yapmak ve başvuruları desteklemek</i>
<b>Stratejik Amaç-3</b> <b>Kurumsal Kültür ve Kimliği Geliştirmek</b>	<b>Hedef-1</b> <i>Mevcut Kurumsal Yapının İşlevselliğinin Artırılarak Geliştirilmesi ve Güncellenmesi</i>
	<b>Hedef-2</b> <i>Toplumun İhtiyaçları Doğrultusunda Akademik ve İdari Personelin Yetiştirilmesi</i>
	<b>Hedef-3</b> <i>Kurumsal Yetkinlikler Bakımından Uluslararası Alanda Yer Edinmek</i>
<b>Stratejik Amaç-4</b>	<b>Hedef-1</b> <i>Sosyal Sorumluluk Projelerini teşvik etmek ve projelerin koordinasyonunu sağlamak</i>
	<b>Hedef-2</b>

<p><b>Tüm paydaşlar ile işbirliği yaparak kültürel sanatsal faaliyetler ve sosyal sorumluluk projelerinin gelişmesini sağlamak</b></p> <p><b>Stratejik Amaç-5</b></p> <p><b>Tarihi Kültürü Yansıtan Fiziki Alanlar Oluşturmak</b></p>	<p><i>Sosyo-kültürel, sportif, sanatsal faaliyetleri teşvik etmek ve faaliyetlerin koordinasyonunu sağlamak</i></p>
	<p><b>Hedef-3</b></p> <p><i>Sosyal etkinlikleri teşvik etmek ve etkinliklerin koordinasyonunu sağlamak</i></p>
	<p><b>Hedef-1</b></p> <p><i>Bölgenin Tarihinin ve Kültürünün Geleceğe Aktarılması</i></p>
	<p><b>Hedef-2</b></p> <p><i>Kampüs İçerisinde Bölgenin Tarihi Mirasını Mimaride Canlandırma Alanlar İnşa Etmek</i></p>
	<p><b>Hedef-3</b></p> <p><i>Bölge ile Alakalı Müze, Sergi ve Kültür Merkezlerini Hayata Geçirmek</i></p>

31.12.2025 itibarı ile

### 3. FAALİYETLERE İLİŞKİN BİLGİ VE DEĞERLENDİRMELER

#### 3.1. Mali Bilgiler

##### 3.1.1. Bütçe Uygulama Sonuçları

2025 yılında Ekonomik Sınıflandırmaya göre Müdürlüğümüze tahsis edilen ödenekler ve harcama miktarları aşağıdaki Tablo 37’de gösterilmiştir.

**Tablo 37- Ekonomik Sınıflandırmaya Göre Bütçe Gerçekleşmesi**

TERTİP	KBÖ	EKLENEN	DÜŞÜLEN	TOPLAM ÖDENEK	HARCAMA	KALAN	HARCAMA ORANI (%)
01- Personel Giderleri	20.062.000,00TL	1.618.000,00TL	-	21.476.300,00 TL	21.384.385,24TL	91.917,76TL	%99,57
02- SGK Devlet Primi Giderleri	1.885.000,00TL	188.000,00TL	-	2.073.000,00TL	2.068.654,95TL	4.345,05TL	%99,79
03-Mal ve Hizmet Alımı Giderleri	1.265.000,00TL	2.065.000,00TL	-	3.330.000,00TL	3.311.124,92TL	18.875,08TL	%99,43
05-Cari Transferler	-	-	-	-	-	-	-
06-Sermaye Giderleri	-	-	-	-	-	-	-
<b>TOPLAM</b>	<b>23.212.000,00 TL</b>	<b>3.871.000,00 TL</b>	<b>-</b>	<b>26.879.300,00 TL</b>	<b>24.964.165,11 TL</b>	<b>1.195.134,89 TL</b>	<b>%92,87</b>

31.12.2025 itibarı ile

2025 yılında Müdürlüğümüze program sınıflandırmaya göre tahsis edilen ödenekler ve harcama tutarları ile harcamaların toplam ödenek tutarına oranı aşağıdaki Tablo 38’de gösterilmiştir.

Tablo 38- Program Sınıflandırmaya Göre Bütçe Gerçekleşmesi

Faaliyet Kodu	Başlangıç Ödeneği	Toplam Ödenek	Harcama	Harcama/Toplam Ödenek Oranı(%)
62.239.756.3970.456.36-02 Yükseköğretim Kurumları Birinci Öğretim	22.885.000,00 TL	26.771.000,00 TL	26.671.186,47 TL	%99,62
62.239.759.3873.456.36-13 Yükseköğretim Kurumları İkinci Öğretim	327.000,00 TL	144.300,00 TL	107.790,64 TL	%74,69

31.12.2025 itibarı ile

### 3.1.2- Temel Mali Tablolara İlişkin Açıklamalar

Müdürlüğümüzün giderlerini karşılamak amacıyla tahsis edilen 23.212.000,00 TL'lik başlangıç ödeneğimize yıl içinde 3.871.000,00 TL ekleme yapılmıştır. Personel Giderleri için 21.384.385,24 TL, Sosyal Güvenlik Kurumu Ödemeleri için 2.068.654,95 TL'lik kısmı, Mal ve Hizmet Alımı Giderleri (Elektrik, doğalgaz ve su faturaları dahil) için 3.311.124,92 TL'lik kısmı, harcanmıştır. Yılsonu toplam harcamamız 24.964.165,11 TL olmuştur.

### 3.1.3-Mali Denetim Sonuçları

Meslek Yüksekokulumuz ödeme evrakları Strateji geliştirme Daire Başkanlığı aracılığı ile Sayıştay ve Maliye Bakanlığı tarafından denetlenmektedir.

### 3.1.4-Diğer Hususlar

### 3.2-Performans Bilgileri

Tablo 39- Performans Göstergeleri

Hedeflenen	Gerçekleşen
Öğretim Elemanı ve Öğrencilerimizin Erasmus, Farabi vb. Değişim Programlarında Yer Almasının Sağlanması	2025 yılı içerisinde 1 öğretim görevlisi Erasmus+ personel hareketliliği kapsamında eğitim alma faaliyeti gerçekleştirmiştir.
Meslek Yüksekokulumuzda Mevcut Laboratuvarların Geliştirilmesi	Yüksekokulumuz Bilgisayar Laboratuvarına ve Elektrik ve Enerji Bölümüne Laboratuvarında kullanılmak üzere malzeme alımları gerçekleştirilmiştir.
Mevcut Kurumsal Yapının İşlevselliğinin Artırılarak Geliştirilmesi ve Güncellenmesi	Yüksekokulumuzda idari ve akademik amaçlı Üniversitemiz Kalite Koordinatörlüğü tarafından düzenlenen belgelerin kullanılmasının devamlılığı sağlanmıştır.
Toplumun İhtiyaçları Doğrultusunda Akademik ve İdari Personelin Yetiştirilmesi	İdari ve akademik personele yönelik gerçekleştirilen hizmet içi eğitimlere katılım sağlanmıştır.
Sosyo-kültürel, sportif, sanatsal faaliyetleri teşvik etmek ve faaliyetlerin koordinasyonunu sağlamak	2025 yılı içerisinde konferans, panel, söyleşi, tiyatro, gezi vb. etkinlikler gerçekleştirilmiştir.

31.12.2025 itibarı ile

### 3.2.1-Faaliyet ve Proje Bilgileri

Tablo 40- Proje Bilgileri ve Sayıları

PROJELER	2025				
	Önceki Yılda Devreden Proje	Yıl İçinde Eklenen Proje	Toplam	Yıl İçinde Tamamlanan Proje	Toplam Ödenek TL
DPT	-	-	-	-	-
TÜBİTAK	-	1	1	-	39.490 TL
A.B.	-	-	-	-	-
BAP	-	1	1	-	49725 TL
DİĞER (TÜBİTAK 2209-A Öğrenci Projeleri)	-	2	2	-	5000 TL
<b>Toplam</b>	-	<b>4</b>	<b>4</b>	-	<b>94.215,00 TL</b>

31.12.2025 itibarı ile

## 4. KURUMSAL KABİLİYET VE KAPASİTENİN DEĞERLENDİRİLMESİ

### 4.1-Üstünlükler

- ❖ Kurumsal faaliyetlerin Kastamonu Üniversitesi 2025-2029 Stratejik Planı ile tam uyumlu yürütülmesi ve kalite politikalarının birim geneline yaygınlaştırılarak içselleştirilmiş olması
- ❖ TÜBİTAK 2209-A ve Sosyal Sorumluluk projelerinde gözlemlenen sürdürülebilir artış grafiği ile kurum içerisinde yerleşik bir bilimsel araştırma kültürünün oluşturulması
- ❖ Ders bilgi paketlerinin ve izlencelerinin eksiksizliği ile şeffaf eğitim modelinin benimsenmesi; akademik danışmanlık süreçlerinin sistematik bir takip mekanizmasına sahip olması
- ❖ Bölgesel kalkınma odaklı, yıl geneline yayılmış ve farklı disiplinleri kapsayan toplumsal katkı faaliyetlerinin kurumsal imajı güçlendirmesi
- ❖ Araştırma potansiyeli yüksek, proje yürütme yetkinliğine sahip ve akademik gelişimi destekleyen kurumsal mekanizmalardan aktif yararlanan kadro yapısı

### 4.2-Zayıflıklar

- ❖ Kamu kurumları ve STK'lar ile yürütülen ilişkilerin periyodik/anlık iş birliklerinden ziyade, sürdürülebilir ve protokol bazlı sistematik bir yapıya dönüştürülmesi gereği
- ❖ Akademik personel, idari personel ve öğrenci hareketliliği (Erasmus+ vb.) ile uluslararası ikili anlaşmaların kurumsal hedeflerin altında seyretmesi
- ❖ Sanayi odaklı ve dış paydaş destekli (TÜBİTAK 1001, Avrupa Birliği, Kalkınma Ajansı vb.) büyük ölçekli proje sayısının artırılması gerekliliği
- ❖ Web of Science ve Scopus indeksli, yüksek etki faktörüne sahip dergilerdeki nitelikli yayın

sayısının artırılmasına yönelik stratejik teşvik ihtiyacı

## **5. ÖNERİ VE TEDBİRLER**

Birim içerisindeki performans yönetiminin sürekliliği sağlanmalıdır. Bu bağlamda Kalite Koordinatörlüğü ile eşgüdümlü olarak, birim hedeflerinin gerçekleşme oranları altı aylık periyotlarla "Performans İzleme Raporları" aracılığıyla analiz edilecek ve saptanan sapmalar için düzeltici-önleyici faaliyetler başlatılacaktır. Toplumsal katkı faaliyetlerinin bölge ihtiyaçlarına göre daha sistematik hale getirilmesi gerekmektedir. Bu nedenle yerel yönetimler ve meslek odaları ile periyodik "Paydaş Danışma Kurulu" toplantıları için girişimler başlatılacaktır. Yüksek etki faktörlü yayın sayısının artırılması gerekmektedir. Nitelikli yayın üretimini teşvik etmek amacıyla başarılı araştırmacıların teşvik mekanizmalarından yararlanması sağlanacaktır.

## İÇ KONTROL GÜVENCE BEYANI

Harcama yetkilisi olarak görev ve yetkilerim çerçevesinde;

Harcama birimimizce gerçekleştirilen iş ve işlemlerin idarenin amaç ve hedeflerine, İyi mali yönetim ilkelerine, kontrol düzenlemelerine ve mevzuata uygun bir şekilde gerçekleştirildiğini, birimimize bütçe ile tahsis edilmiş kaynakların planlanmış amaçlar doğrultusunda etkili, ekonomik ve verimli bir şekilde kullanıldığını, birimimizde iç kontrol sisteminin yeterli ve makul güvenceyi sağladığının bildiririm.

Bu güvence, harcama yetkilisi olarak sahip olduğum bilgi ve değerlendirmeler, yönetim bilgi sistemleri, iç kontrol sistemi değerlendirme raporları, izleme ve değerlendirme raporları ile denetim raporlarına dayanmaktadır.

Bu raporda yer alan bilgilerin güvenilir, tam ve doğru olduğunu beyan ederim.

(Kastamonu-Ocak 2026)



Dr. Öğreti Üyesi Ahmet GÜLSOY

Taşköprü Meslek Yüksekokulu Müdürü