



KASTAMONU ÜNİVERSİTESİ

TAŞKÖPRÜ MESLEK YÜKSEKOKULU

**2023 YILI BİRİM
FAALİYET RAPORU**

İÇİNDEKİLER

BİRİM / ÜST YÖNETİCİ SUNUŞU	03
1- GENEL BİLGİLER	04
1.1- Misyon, Vizyon ve Kalite Politikası	04
1.2- Yetki, Görev ve Sorumluluklar	04
1.3- Birime İlişkin Bilgiler	05
1.3.1- Fiziki Yapı	05
1.3.2- Teşkilat Yapısı	06
1.3.3- Teknoloji ve Bilişim Altyapısı	07
1.3.4- İnsan Kaynakları	07
1.3.5- Sunulan Hizmetler	11
1.3.6- Yönetim ve İç Kontrol Sistemi	15
2- AMAÇ ve HEDEFLER	15
2.1- Temel Politikalar ve Öncelikler	15
2.2- Birimin Amaç ve Hedefleri	16
3- FAALİYETLERE İLİŞKİN BİLGİ VE DEĞERLENDİRMELER	17
3.1- Mali Bilgiler	17
3.1.1- Bütçe Uygulama Sonuçları	17
3.1.2- Temel Mali Tablolara İlişkin Açıklamalar	18
3.1.3- Mali Denetim Sonuçları	18
3.1.4- Diğer Hususlar	18
3.2- Performans Bilgileri	18
3.2.1- Faaliyet ve Proje Bilgileri	19
4- KURUMSAL KABİLİYET ve KAPASİTENİN DEĞERLENDİRİLMESİ	19
4.1- Üstünlükler	19
4.2- Zayıflıklar	19
4.3- Değerlendirme	19
5- ÖNERİ VE TEDBİRLER	19
İÇ KONTROL GÜVENCE BEYANI	20

BİRİM / ÜST YÖNETİCİ SUNUŞU

Taşköprü Meslek Yüksekokulu 2007 yılında kurulmuş, 02.11.2010 tarihinde resmi açılışı yapılmıştır. 2010-2011 öğretim yılı güz döneminde ek kontenjan ile Elektrik Programına öğrenci alınmıştır. 2011-2012 öğretim yılında Elektrik programının yanında ek kontenjandan Bankacılık ve Sigortacılık Programına öğrenci alınmıştır. 2012-2013 öğretim yılında Elektrik, Bankacılık ve Sigortacılık Kontrol ve Otomasyon, İşletme Yönetimi, İlk ve Acil Yardım, Tıbbi Dokümantasyon ve Sekreterlik ile Bilgisayar Programcılığı programlarına I ve II. Öğretim olmak üzere, öğrenci ve öğretim elemanı alınmıştır. Okulumuz ilk kez 2011-2012 öğretim yılında mezun vermiştir. 2013-2014 öğretim yılında Organik Tarım ve Eser Koruma programlarına öğrenci ve öğretim görevlisi alımı yapılmıştır. 2017-2018 eğitim öğretim yılında Geleneksel El Sanatları programına öğretim görevlisi ve öğrenci alımı yapılmıştır.

2014-2015 öğretim yılında İşletme Yönetimi programı, 2021 yılı itibariyle de Organik Tarım, Eser Koruma, Geleneksel El Sanatları programlarımız kapanmıştır. Aynı yıl içerisinde Bilişim Güvenliği Teknolojisi programı açılmış ancak pasif durumdadır.

Meslek Yüksekokulu olarak okulumuzun amacı, öğrencilere mesleklerinde bilimsel yöntemlerle bağımsız olarak uygulama ve yaratıcı faaliyet gösterme yeteneği kazandırmaktır. Ön lisans düzeyinde eğitim veren okulumuzun temel hedeflerinin başında küreselleşen dünyamızda, bilgi sistemini takip ederek ulusal ve uluslararası alanda ülkenin gelişimine katkıda bulunabilecek, alanında uzman öğrenciler yetiştirmektir.

Okulumuz Elektrik, Bankacılık ve Sigortacılık, Kontrol ve Otomasyon, İşletme Yönetimi, İlk ve Acil Yardım, Tıbbi Dokümantasyon ve Sekreterlik, Bilgisayar Programcılığı, Organik Tarım, Eser Koruma ve Geleneksel El Sanatları Programlarından mezun olan öğrenciler almış oldukları eğitim sayesinde kamu ve özel sektörün kalifiye eleman ihtiyacını karşılamaktadır.

Öğrencilerin her türlü gereksinime karşılık veren, doğayla iç içe, sosyal, kültürel ve sportif etkinliklerin yapılabildiği okulumuz, sarımsağın başkenti Taşköprü ilçemizedir.

Taşköprü Meslek Yüksekokulu'nun 01.01.2023-31.12.2023 tarihleri arasında 2023 Yılı Birim Faaliyet Raporu, Kamu İdarelerince Hazırlanacak Faaliyet Raporları Hakkında Yönetmeliğin ilgili maddesi gereği Kastamonu Üniversitesi Faaliyet Raporu'nda değerlendirilmek üzere EK'te sunulmuştur.

Bilgilerinize arz ederim.

Prof. Dr. Abdullah Çağrı BİBER
Taşköprü Meslek Yüksekokulu Müdürü

1- GENEL BİLGİLER

1.1-Misyon, Vizyon ve Kalite Politikası

Misyon

Evrensel ölçekte bilgi üreterek, bilim dünyasına katkıda bulunmak, ülke ve dünya gerçeklerine duyarlı, kültürel olarak donanımlı, araştırmacı ve üretici bireyler yetiştirmek, bölgesel ulusal, ihtiyaçlar temelinde toplumun yaşam kalitesinin yükselmesine çalışmaktır.

Vizyon

Ulusal ve uluslararası bilim ve teknoloji dünyası ile örgütsel bağları gelişmiş, kurumsal kültürü ve kimliği güçlü, dünyadaki nitelikli meslek yüksekokulları ile eşdeğer bir eğitim kurumu olmak hedeflenmiştir.

Kalite Politikası

Meslek Yüksekokulumuz misyon, vizyon ve stratejik plan doğrultusunda; uluslararası standartlarda nitelikli araştırmalar yapan, eğitim-öğretim, araştırma-geliştirme ve toplumsal hizmet işlevlerini nitelikli bir şekilde gerçekleştirmeye çalışan, sanayi- üniversite iş birliği içerisinde projeler yürüten, topluma ve çevreye duyarlı olan, sürekli gelişim ve yenilikçiliği benimseyen, iç ve dış paydaşların kalite süreçlerine katılımını sağlayarak tüm paydaşların memnuniyetini yüksek düzeyde tutmayı hedefleyen, yasal ve diğer tüm şartlara uyumu ve kendini sürekli iyileştiren bir kalite yönetim sistemini taahhüt eder.

1.2-Yetki, Görev ve Sorumluluklar

Yükseköğretim Kurumlarının Görevleri (2547 Sayılı Yükseköğretim Kanunu)

Madde 12. Bu kanundaki amaç ve ana ilkelere uygun olarak yükseköğretim kurumlarının görevleri;

- a- Çağdaş uygarlık ve eğitim-öğretim esaslarına dayanan bir düzen içinde, toplumun ihtiyaçları ve kalkınma planları ilke ve hedeflerine uygun ve ortaöğretime dayalı çeşitli düzeylerde eğitim-öğretim, bilimsel araştırma, yayım ve danışmanlık yapmak,
- b- Kendi ihtisas gücü maddi kaynaklarını rasyonel, verimli ve ekonomik şekilde kullanarak, millî eğitim politikası ve kalkınma planları ilke ve hedefleri ile Yükseköğretim Kurulu tarafından yapılan plan ve programlar doğrultusunda, ülkenin ihtiyacı olan dallarda ve sayıda insangücü yetiştirmek,
- c- Türk toplumunun yaşam düzeyini yükseltici ve kamuoyunu aydınlatıcı bilim verilerini söz, yazı ve diğer araçlarla yaymak,
- d- Örgün, yaygın, sürekli ve açık eğitim yoluyla toplumun özellikle sanayileşme ve tarımda modernleşme alanlarında eğitilmesini sağlamak,
- e- Ülkenin bilimsel, kültürel, sosyal ve ekonomik yönlerde ilerlemesini ve gelişmesini ilgilendiren sorunlarını, diğer kuruluşlarla iş birliği yaparak, kamu kuruluşlarına önerilerde bulunmak suretiyle öğretim ve araştırma konusu yapmak,

- elde edilen sonuçları toplumun yararına sunmak ve kamu kuruluşlarınca istenecek inceleme ve araştırmaları sonuçlandırarak düşüncelerini ve önerilerini bildirmek,
- f- Eğitim-öğretim seferberliği için de örgün, yaygın, sürekli ve açık eğitim hizmetini üstlenen kurumlara katkıda bulunacak önlemleri almak,
- g- Yörelereindeki tarım ve sanayinin gelişmesine ve ihtiyaçlarına uygun meslek elemanlarının yetişmesine ve bilgilerinin gelişmesine katkıda bulunmak, sanayi, tarım, sağlık hizmetleri ve diğer hizmetlerde modernleşmeyi sağlamak, üretimde artışı sağlayacak çalışma ve programlar yapmak, uygulamak ve yapılanlara katılmak, bununla ilgili kurumlara iş birliği yapmak ve çevre sorunlarına çözüm getirici önerilerde bulunmak,
- h- Eğitim teknolojilerini üretmek, geliştirmek, kullanmak, yaygınlaştırmak,
- i- Yükseköğretimin uygulamalı yapılmasına ait eğitim-öğretim esaslarını geliştirmek, döner sermaye işletmelerini kurmak, verimli çalıştırmak ve bu faaliyetlerin geliştirilmesine ilişkin gerekli düzenlemeleri yapmaktır.

1.3-Birime İlişkin Bilgiler

1.3.1-Fiziki Yapı

Tablo 1- Birim Hizmet Alanları

Hizmet Alanları	Ofis Sayısı	Alan (m ²)	Kullanan Kişi Sayısı
Akademik Personel Hizmet Alanları	12	374,00 m ²	14
İdari Personel Hizmet Alanları	7	124,92 m ²	7
TOPLAM	19	498,92 m²	21

31.12.2023 itibarı ile

Tablo 2- Birim Ambar ve Arşiv Alanları

Ambar ve Arşiv Alanları	Adet	Alan (m ²)
Ambar Alanları	3	232,00 m ²
Arşiv Alanları	2	51,50 m ²
TOPLAM	5	283,50 m²

31.12.2023 itibarı ile

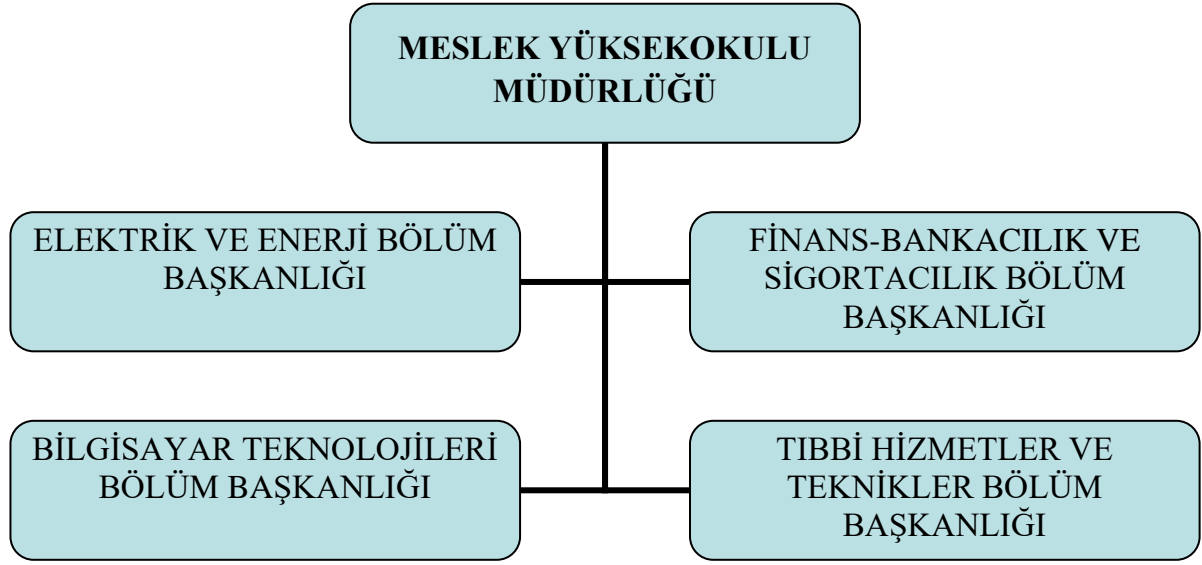
Tablo 3- Birim Eğitim Alanı Sayıları

Eğitim Alanı	Kapasite (Kişi)						Toplam
	0-50	51-75	76-100	101-150	151-250	251-Üzeri	
Amfi							
Sınıf	4	10	1				15
Atölye	1						1
Toplantı Salonu	2					1	3
Laboratuvar		5					5
Diğer							
TOPLAM	7	15	1			1	24

31.12.2023 itibarı ile

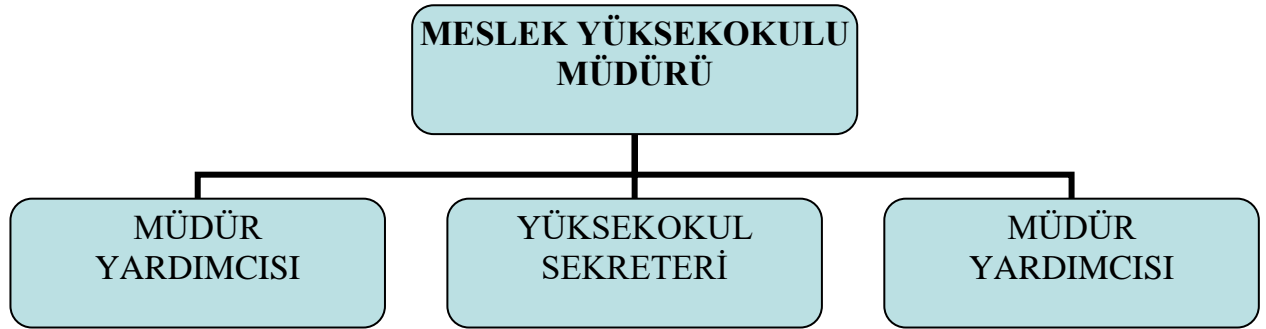
1.3.2-Teşkilat Yapısı

Şekil 1- Akademik Teşkilat Şeması



Meslek Yüksekokulumuzda akademik teşkilat yapısı Meslek Yüksekokulu Müdürlüğü bünyesinde Bilgisayar Teknolojileri, Elektrik ve Enerji, Finans-Bankacılık ve Sigortacılık ile Tıbbi Hizmetler ve Teknikler bölümlerinden oluşmaktadır.

Şekil 2- İdari Teşkilat Şeması



Meslek Yüksekokulumuzda idari teşkilat yapısı Meslek Yüksekokulu Müdürlüğü bünyesinde Okul Müdürü, Yüksekokul Sekreteri ve Müdür Yardımcılarından oluşmaktadır.

1.3.3- Teknoloji ve Bilişim Alt Yapısı

1.3.3.1-Yazılımlar

Tablo 4- Birim Yazılım Kaynak Sayıları

Yazılım	Açıklama

31.12.2023 itibarı ile

1.3.3.2-Bilgisayarlar ve Teknolojik Kaynaklar

Tablo5 - Birim Bilgisayarlar ve Teknolojik Kaynak Sayıları

	İdari	Eğitim Araştırma	Toplam
Masaüstü Bilgisayarlar	8	127	135
Dizüstü Bilgisayarlar	1	1	2
Projeksiyon	1	24	25
Tepegöz	-	-	-
Barkod Okuyucu	-	-	-
Fotokopi Makinesi	1	-	1
Faks	2	-	2
Fotoğraf Makinesi	1	-	1
Kameralar	46	-	46
Televizyon	3	-	3
Yazıcı	8	8	16
Tarayıcı	5	-	5
Bilgisayar Ekranı	6	127	133
Sunucu	-	-	-
Kimlik Makinası	-	-	-
Kamera Kayıt Sistemi	3	-	3

31.12.2023 itibarı ile

1.3.4- İnsan Kaynakları

Tablo 6 - Personel Sayısı

	Daimî İşçi		İdari Personel		Akademik Personel		Toplam Personel	
	Sayısı	Oranı	Sayısı	Oranı	Sayısı	Oranı	Sayısı	Oranı
Kadın	1	%12,5	2	%40	6	%42,86	9	%33,34
Erkek	7	%87,5	3	%60	8	%57,14	18	%66,66
Toplam	8	%100	5	%100	14	%100	27	%100

31.12.2023 itibarı ile

1.3.4.1- Akademik Personel

Tablo 7 – Akademik Personel

Unvan	Kadroların Doluluk Oranına Göre			Kadroların İstihdam Şekline Göre	
	Dolu	Boş	Toplam	Tam Zamanlı	Yarı Zamanlı
Doktor Öğretim Üyesi	3	0	3	3	0
Öğretim Görevlisi	11	0	11	11	0
Toplam	14	0	14	14	0

31.12.2023 itibarı ile

Tablo 8 – Akademik Personel Bölüm Bazlı Cinsiyet Dağılımı

Bölüm	Kadın	Erkek	Toplam
Bilgisayar Teknolojileri Bölümü	1	1	2
Elektrik ve Enerji Bölümü	0	3	3
Finans-Bankacılık ve Sigortacılık Bölümü	2	1	3
Tıbbi Hizmetler ve Teknikler Bölümü	3	3	6
Toplam	6 (%42,86)	8 (%57,14)	14

31.12.2023 itibarı ile

Tablo 9 – Akademik Personel Eğitim Durumu

Akademik Personel	Yüksek Lisans (Kişi)	Doktora (Kişi)	Toplam
	9 (%64,29)	5 (%35,71)	14 (%100)
Toplam	9 (%64,29)	5 (%35,71)	14 (%100)

31.12.2023 itibarı ile

Tablo 10– Akademik Personel Hizmet Süreleri

Akademik Personel	Hizmet Süresi (Yıl)						Toplam
	1-3	4-5	6-7	7-8	9-10	11 ve Üzeri	
Doktor Öğretim Üyesi	-	-	1 (%7,14)	-	-	2 (%14,29)	3 (%21,43)
Öğretim Görevlisi	3 (%21,43)	-	1 (%7,14)	-	-	7 (%50,00)	11 (%78,57)
Toplam	3 (%21,43)	-	2 (%14,29)	-	-	9 (%64,28)	14 (%100)

31.12.2023 itibarı ile *Akademik personelin yükseköğretim kurumları dışındaki hizmet süreleri dâhil edilmemiştir.

Tablo 11– Akademik Personel Yaş Dağılımı

Akademik Personel	Yaş						Toplam
	25 ve Altı	26-30	30-35	36-40	41-45	46 ve Üzeri	
Doktor Öğretim Üyesi	-	-	-	-	3 (%21,43)	-	3 (%21,43)
Öğretim Görevlisi	-	1 (%7,14)	-	-	9 (%64,28)	1 (%7,14)	11 (%78,57)
Toplam	-	1 (%7,14)	-	-	12 (%85,71)	1 (%7,14)	14 (%100)

31.12.2023 itibarı ile

1.3.4.2- Yabancı Uyruklu Akademik Personel

Meslek Yüksekokulumuzda görevli yabancı uyruklu akademik personel bulunmamaktadır.

1.3.4.3- İdari Personel

Tablo 12- İdari Personel Hizmet Sınıfı ve Cinsiyet Dağılımı

Hizmet Sınıflandırması	Kadın	Erkek	Sınıf Toplam
Genel İdari Hizmetler Sınıfı	2	1	3
Eğitim ve Öğretim Hizmetleri Sınıfı	0	1	1
Yardımcı Hizmetler Sınıfı	0	1	1
Toplam	2	3	5

31.12.2023 itibarı ile

Tablo 13- İdari Personel Eğitim Durumu

Eğitim Durumu	Genel İdari Hizmetler Sınıfı	Eğitim ve Öğretim Hizmetleri Sınıfı	Yardımcı Hizmetler Sınıfı	Toplam
İlköğretim			1 (%20,00)	1 (%20,00)
Lise				
Önlisans				
Lisans	2 (%40,00)			2 (%40,00)
Yüksek lisans	1 (%20,00)			1 (%20,00)
Doktora		1 (%20,00)		1 (%20,00)
Toplam	3 (%60,00)	1 (%20,00)	1 (%20,00)	5 (%100,00)

31.12.2023 itibarı ile

Tablo 14- İdari Personel Yaş Dağılımı

Hizmet Sınıflandırması	Yaş						Toplam
	25 ve Altı	26-30	30-35	36-40	41-45	46 ve Üzeri	
Genel İdari Hizmetler Sınıfı			1 (%20,00)	2 (%40,00)			3 (%60,00)
Eğitim ve Öğretim Hizmetleri Sınıfı					1 (%20,00)		1 (%20,00)
Yardımcı Hizmetler Sınıfı				1 (%20,00)			1 (%20,00)
Toplam			1 (%20,00)	3 (%60,00)	1 (%20,00)		5 (%100)

31.12.2023 itibarı ile

Tablo 15– İdari Personel Hizmet Süreleri

Akademik Personel	Hizmet Süresi (Yıl)						Toplam
	1-3	4-5	6-7	7-8	9-10	11 ve Üzeri	
Genel İdari Hizmetler Sınıfı		1 (%20,00)				2 (%40,00)	3 (%60,00)
Eğitim ve Öğretim Hizmetleri Sınıfı						1 (%20,00)	1 (%20,00)
Yardımcı Hizmetler Sınıfı					1 (%20,00)		1 (%20,00)
Toplam		1 (%20,00)			1 (%20,00)	3 (%60,00)	5 (%100)

31.12.2023 itibarı ile

Tablo 16– İdari Personel Kadro Dağılımı

Hizmet Sınıflandırması	Kadro Unvanları				Toplam
	Hizmetli	Bilgisayar İşletmeni	Yüksekokul Sekreteri	Meslek Yüksekokul Müdürü	
Genel İdari Hizmetler Sınıfı		2 (%40,00)	1 (%20,00)		3 (%60,00)
Eğitim ve Öğretim Hizmetleri Sınıfı				1 (%20,00)	1 (%20,00)
Yardımcı Hizmetler Sınıfı	1 (%20,00)				1 (%20,00)
Toplam	1 (%20,00)	2 (%40,00)	1 (%20,00)	1 (%20,00)	5 (%100)

31.12.2023 itibarı ile

1.3.4.4- Sözleşmeli Personel

Meslek Yüksekokulumuzda görevli sözleşmeli personel bulunmamaktadır.

1.3.4.5- Diğer Personel (Daimî İşçi)

Tablo 17– Daimî İşçi Cinsiyet Dağılımı

Daimî İşçi	Kadın	Erkek	Sınıf Toplam
		1 (%12,50)	7 (%87,50)
Toplam	1 (%12,50)	7 (%87,50)	8 (%100)

31.12.2023 itibarı ile

Tablo 18- Daimî İşçi Eğitim Durumları

Eğitim Durumu	
Lise	6 (%75,00)
Önlisans	1 (%12,50)
Lisans	1 (%12,50)
Toplam	8 (%80,00)

31.12.2023 itibarı ile

Tablo 19- Daimî İşçi Yaş Dağılımı

	Yaş						Toplam
	25 ve Altı	26-30	30-35	36-40	41-45	46 ve Üzeri	
Daimî İşçi				5 (%62,50)	1 (%12,50)	2 (%25,00)	8 (%100,00)
Toplam				5 (%62,50)	1 (%12,50)	2 (%25,00)	8 (%100)

31.12.2023 itibarı ile

Tablo 20- Daimî İşçi Hizmet Süreleri

	Hizmet Süresi (Yıl)						Toplam
	1-3	4-5	6-7	7-8	9-10	11 ve Üzeri	
Daimî İşçi						8 (%100,00)	8 (%100,00)
Toplam						8 (%100,00)	8 (%100,00)

31.12.2023 itibarı ile

1.3.5-Sunulan Hizmetler

1.3.5.1- Eğitim ve Öğretim Hizmetleri

Tablo 21- Taşköprü Meslek Yüksekokulu Öğrenci Doluluk Oranları

Program Adı	2023 Kontenjan	Yerleşen (ÖSYM)	Oran
Bankacılık ve Sigortacılık	54	52	%100
Bilgisayar Programcılığı	57	57	%100
Elektrik	53	53	%100
İlk ve Acil Yardım	69	69	%100
İlk ve Acil Yardım (İÖ)	52	52	%100
Tıbbi Dokümantasyon ve Sekreterlik	67	67	%100
Tıbbi Dokümantasyon ve Sekreterlik (İÖ)	54	54	%100

31.12.2023 itibarı ile

*ÖSYM tarafından yayınlanan 2022-YKS Yerleştirme Sonuçlarına İlişkin Sayısal Bilgiler kılavuzundan alınmıştır, okul birincisi ve 34 yaş üstü kadın kontenjanları dâhildir.

Tablo 22- Akademik Personelin Unvan Bazında Dağılımı

Bölüm	Profesör	Doçent	Doktor Öğretim Üyesi	Öğretim Görevlisi	Araştırma Görevlisi	Toplam
Bilgisayar Teknolojileri Bölümü			1 (%14,29)	1 (%14,29)		2 (%28,58)
Elektrik ve Enerji Bölümü				3 (%21,43)		3 (%21,43)
Finans-Bankacılık ve Sigortacılık Bölümü			2 (%28,58)	1 (%14,29)		3 (%21,43)
Tıbbi Hizmetler ve Teknikler Bölümü				6 (%42,86)		6 (%42,86)
Toplam			3 (%21,43)	11 (%78,57)		14 (%100,00)

31.12.2023 itibarı ile

Tablo 23- Taşköprü Meslek Yüksekokulu Öğrenci Sayıları

Bölüm Adı	1.Sınıf			2.Sınıf		
	E	K	T	E	K	T
Bankacılık ve Sigortacılık	21	26	47	69	53	122
Bilgisayar Programcılığı	34	15	49	71	30	101
Elektrik	48	2	50	110	1	111
İlk ve Acil Yardım	23	46	69	26	57	83
İlk ve Acil Yardım (İÖ)	17	40	57	30	35	65
Tıbbi Dokümantasyon ve Sekreterlik	15	51	66	31	61	92
Tıbbi Dokümantasyon ve Sekreterlik (İÖ)	17	34	51	25	63	88
Toplam	175	214	389	362	300	662

31.12.2023 itibarı ile

Tablo 24- Taşköprü Meslek Yüksekokulu Yabancı Uyruklu Öğrencilerin Sayısı ve Bölümleri

Birim Adı	Yabancı Uyruklu Öğrencilerin Sayısı ve Bölümleri		
	Kadın	Erkek	Toplam
Bankacılık ve Sigortacılık	1	1	2
Bilgisayar Programcılığı	-	2	2
Elektrik	-	5	5
İlk ve Acil Yardım	4	-	4
İlk ve Acil Yardım (İÖ)	1	-	1
Tıbbi Dokümantasyon ve Sekreterlik	1	1	2
Tıbbi Dokümantasyon ve Sekreterlik (İÖ)	1	-	1
Toplam	8	9	17

31.12.2023 itibarı ile

Tablo 25- Taşköprü Meslek Yüksekokulu Engelli Öğrenci Sayısı

Birim Adı	Toplam
Bilgisayar Programcılığı	1
Toplam	1

31.12.2023 itibarı ile

Tablo 25- Taşköprü Meslek Yüksekokulu 2023 Yılı Mezun Öğrenci Sayısı

Birim Adı	Toplam
Bankacılık ve Sigortacılık	7
Bilgisayar Programcılığı	23
Elektrik	8
İlk ve Acil Yardım	60
İlk ve Acil Yardım (İÖ)	40
Tıbbi Dokümantasyon ve Sekreterlik	42
Tıbbi Dokümantasyon ve Sekreterlik (İÖ)	32
Toplam	212

31.12.2023 itibarı ile

Tablo 27- Yatay Geçişle 2023 Yılında Kurumlararası, Ek Madde 1 türü Yatay Geçişle Gelen, Kurumlararası, Ek Madde 1 türü Yatay Geçişle Ayrılan, Kurum İçi Geçiş Yapan Öğrencilerin Sayıları

2023 Yılında Yatay Geçiş Yapan Öğrencilerin Sayıları ve Bölümleri			
Kurum Dışı		Kurum İçi	
Gelen	Giden	Gelen	Giden
6	26	-	3

31.12.2023 itibarı ile

Tablo 28- Taşköprü Meslek Yüksekokulu Ayrılan Öğrencilerin Sayısı

2023 Yılında Ayrılan Öğrencilerin Sayısı (Yatay Geçiş Dışındaki Nedenlerle)					
Ayrılanların (Kaydı Silinenlerin) Sayısı					Toplam
Kendi İsteği	Öğr. Ücr. Ve Katkı payı Yat.	Başarısızlık (Azami Süre)	Yük. Öğ. Çıkarma	Diğer	
32	-	112	-	-	144

31.12.2023 itibarı ile

Tablo29- Taşköprü Meslek Yüksekokulu Disiplin Cezası Alan Öğrencilerin Sayısı ve Aldıkları Cezalar

Disiplin Cezası Alan Öğrencilerin Sayısı ve Aldıkları Cezalar						
Yük. Öğ. Çıkarma	2 Yarı Yıl Uzaklaştırma	1 Yarı Yıl Uzaklaştırma	1 Hafta- 1 Ay Arası Uzaklaştırma	Kınama	Uyarma	Toplam
-	-	-	-	-	-	-

31.12.2023 itibarı ile

Tablo30- Öğretim Elemanı Başına Düşen Öğrenci Sayısı

Taşköprü Meslek Yüksekokulu	Öğretim Elemanı Başına Düşen Öğrenci Sayısı
Kayıtlı Öğrenci Sayısı: 1063 Öğretim Elemanı Sayısı: 14	75 Öğrenci

31.12.2023 itibarı ile

Tablo31- Öğrenci Toplulukları

ÖĞRENCİ TOPLULUKLARI		
No:	Adı	Üye Sayısı
1	İnsan Bilim ve Teknoloji Öğrenci Topluluğu	20

31.12.2023 itibarı ile

1.3.5.2- Araştırma ve Geliştirme Hizmetleri

Tablo32- Taşköprü Meslek Yüksekokulu Yapılan Bilimsel Yayın Sayıları

Yayın Türü	Sayısı
SCI, SCI-Expanded, SSCI veya AHCI kapsamındaki dergilerde yayımlanmış makale sayısı	1
ÜAK tarafından ilan edilen Alan indeksleri kapsamındaki dergilerde yayımlanmış makale sayısı	2
Diğer uluslararası hakemli dergilerde yayımlanmış makale sayısı	5
ULAKBİM tarafından taranan ulusal hakemli dergilerde yayımlanmış makale sayısı	3
Diğer ulusal hakemli dergilerde yayımlanmış makale sayısı	1
Uluslararası yayınevleri tarafından yayımlanmış kitap sayısı	
Uluslararası yayınevleri tarafından yayımlanmış kitap editörlüğü sayısı	
Uluslararası yayınevleri tarafından yayımlanmış kitapta bölüm yazarlığı sayısı	4
Ulusal yayınevleri tarafından yayımlanmış kitap sayısı	
Ulusal yayınevleri tarafından yayımlanmış kitap editörlüğü sayısı	
Ulusal yayınevleri tarafından yayımlanmış kitapta bölüm yazarlığı sayısı	
2023 yılında Uluslararası kongre, konferans ve sempozyumlarda yapılan SÖZLÜ bildiri sayısı	8
2023 yılında Uluslararası kongre, konferans ve sempozyumlarda yapılan POSTER bildiri sayısı	
2023 yılında Ulusal kongre, konferans ve sempozyumlarda yapılan SÖZLÜ bildiri sayısı	
2023 yılında Ulusal kongre, konferans ve sempozyumlarda yapılan POSTER bildiri sayısı	
TOPLAM	24

31.12.2023 itibarı ile

Tablo33- Taşköprü Meslek Yüksekokulu Yayın Atıf Sayıları

Atıflar	Sayısı
SCI, SCI-Expanded, SSCI ve AHCI tarafından taranan dergilerde;	19
SCI, SCI-Expanded, SSCI ve AHCI DIŞINDAKİ endeksler tarafından taranan dergilerde	53
Ulusal hakemli dergilerde	28
TOPLAM	100

31.12.2023 itibarı ile

Tablo34- Taşköprü Meslek Yüksekokulu 2022 Yılında Alınan Ödüller

Ödül Türleri	Ulusal	Uluslararası	Toplam
Bilimsel/Mesleki Çalışmalardan Alınan Ödül	-	-	-
Proje Yarışmalarından Alınan Ödül	-	-	-
Burslar	-	-	-
Diğer Ödüller	-	-	-
TOPLAM	-	-	-

31.12.2023 itibarı ile

Tablo35- Taşköprü Meslek Yüksekokulunda Gerçekleştirilen Bilimsel ve Kültürel Faaliyetler

Etkinlik Türü (Ulusal/Uluslararası)	Sayısı	Katılımcı Sayısı	Toplam
Sempozyum, Kongre, Panel	-	-	-
Konferans, Seminer	1	250	1
Söyleşi	2	450	2
Tiyatro, Film Festivali	-	-	-
Konser	-	-	-
Tören	-	-	-
Sergi, Gösteri, Dinleti, Gösterim	-	-	-
Bilgilendirme Toplantısı	3	600	3
Turnuva	1	20	1
Sportif Faaliyetler	-	-	-
Teknik Gezi	-	-	-
Özel Gün ve Etkinlikler	-	-	-
Diğer	3	200	3
TOPLAM	10	1520	10

31.12.2023 itibarı ile

1.3.5.3-Diğer Hizmetler

1.3.5.4- Kalite Yönetim ve Kalite Güvence Sistemi Çalışmaları

- Kalite Birimince Hazırlanmış Olan Standart Dokümanların İş ve İşlemlerde Kullanılması
- Okulumuzca Ulusal ve Uluslararası Projelere Başvuru Yapılması
- Memnuniyet Anketlerinin Uygulanması ve Analizlerinin Yapılması

1.3.6- Yönetim ve İç Kontrol Sistemi

Meslek Yüksekokulumuzda yönetiminde görev, yetki ve sorumluluklar Okul Müdürü, Müdür Yardımcıları ve Yüksekokul Sekreteri arasında paylaşılmıştır. Yürütülmekte olan eğitim ve danışmanlık hizmetleri Bölüm Başkanları tarafından takip edilmekte, faaliyet ve gelişmeler hakkında Müdürlüğe bilgi verilmektedir. Ayrıca Meslek Yüksekokulumuzda gerçekleştirilen iş ve işlemler Kastamonu Üniversitesi Kalite Koordinatörlüğü tarafından hazırlanmış işleyiş proseslerine uygun şekilde yürütülmektedir.

2- AMAÇ VE HEDEFLER

2.1- Temel Politikalar ve Öncelikler

Yüksekokulumuzda temel politikalar ve öncelikler amaç ve hedeflerimiz doğrultusunda Kastamonu Üniversitesi'nde faaliyet gösteren Meslek Yüksekokulları arasında önlerde yer alarak aşağıdaki planlara göre hareket etmektedir.

- *Yükseköğretim Kurulu Başkanlığı Tarafından Hazırlanan "Türkiye'nin Yükseköğretim Stratejisi"*
- *Yükseköğretim Kurulu Başkanlığı Tarafından belirlenen politika ve öncelikler*

- Kastamonu Üniversitesi Stratejik Planı,
- Kalkınma Planları ve Yılı Programı
- Orta Vadeli Program
- Orta Vadeli Mali Plan

2.2- Birimin Amaç ve Hedefler

Tablo36- Stratejik Amaçlar ve Hedefler

Stratejik Amaçlar	Stratejik Hedefler
Stratejik Amaç-1 Eğitim-Öğretimde Kalitenin Uluslararası Düzeyde Gelişimini Sağlamak	Hedef-1 <i>Öğretim Elemanları ve Öğrencilerimizin Başarılarının Desteklenmesi ve İsteklendirme Faaliyetinde Bulunulması</i>
	Hedef-2 <i>Öğretim Elemanlarının Akademik Çalışmaları ile Öğrencilerin Akademik Faaliyetlerde Bulunması Desteklenmesi</i>
	Hedef-3 <i>Öğretim Elemanı ve Öğrencilerimizin Erasmus, Farabi vb. Değişim Programlarında Yer Almasının Sağlanması</i>
Stratejik Amaç-2 Araştırma Alt Yapısını Geliştirmek	Hedef-1 <i>Meslek Yüksekokulumuzda Mevcut Laboratuvarların Geliştirilmesi</i>
	Hedef-2 <i>Patent, Faydalı Model ve Endüstriyel Tasarım belge başvuruları hakkında bilgilendirme yapmak ve başvuruları desteklemek</i>
Stratejik Amaç-3 Kurumsal Kültür ve Kimliği Geliştirmek	Hedef-1 <i>Mevcut Kurumsal Yapının İşlevselliğinin Artırılarak Geliştirilmesi ve Güncellenmesi</i>
	Hedef-2 <i>Toplumun İhtiyaçları Doğrultusunda Akademik ve İdari Personelin Yetiştirilmesi</i>
	Hedef-3 <i>Kurumsal Yetkinlikler Bakımından Uluslararası Alanda Yer Edinmek</i>
Stratejik Amaç-4 Tüm paydaşlar ile işbirliği yaparak kültürel sanatsal faaliyetler ve sosyal sorumluluk projelerinin gelişmesini sağlamak	Hedef-1 <i>Sosyal Sorumluluk Projelerini teşvik etmek ve projelerin koordinasyonunu sağlamak</i>
	Hedef-2 <i>Sosyo-kültürel, sportif, sanatsal faaliyetleri teşvik etmek ve faaliyetlerin koordinasyonunu sağlamak</i>
	Hedef-3 <i>Sosyal etkinlikleri teşvik etmek ve etkinliklerin koordinasyonunu sağlamak</i>
Stratejik Amaç-5 Tarihi Kültürü Yansıtan Fiziki Alanlar Oluşturmak	Hedef-1 <i>Bölgenin Tarihinin ve Kültürünün Geleceğe Aktarılması</i>
	Hedef-2 <i>Kampüs İçerisinde Bölgenin Tarihi Mirasını Mimaride Canlandırılan Alanlar İnşa Etmek</i>
	Hedef-3 <i>Bölge ile Alakalı Müze, Sergi ve Kültür Merkezlerini Hayata Geçirmek</i>

31.12.2023 itibarı ile

3- FAALİYETLERE İLİŞKİN BİLGİ VE DEĞERLENDİRMELER

3.1-Mali Bilgiler

3.1.1-Bütçe Uygulama Sonuçları

2023 yılında Ekonomik Sınıflandırmaya göre Müdürlüğümüze tahsis edilen ödenekler ve harcama miktarları aşağıdaki Tablo 37’de gösterilmiştir.

Tablo 37- Ekonomik Sınıflandırmaya Göre Bütçe Gerçekleşmesi

TERTİP	KBÖ	EKLENEN	DÜŞÜLEN	TOPLAM ÖDENEK	HARCAMA	KALAN	HARCAMA ORANI (%)
01-Personel Giderleri	6.751.000,00 TL	1.931.700,00TL	35.000,00 TL	8.647.700,00 TL	8.623.043,13 TL	24.656,87 TL	%99,71
02- SGK Devlet Primi Giderleri	894.000,00 TL	0,00 TL	7.100,00 TL	886.900,00 TL	886.870,85 TL	29,15 TL	%99,99
03-Mal ve Hizmet Alımı Giderleri	456.000,00 TL	960.000,00 TL	9.000,00 TL	1.407.000,00 TL	1.391.593,16 TL	15.406,84 TL	%98,90
05-Cari Transferler	-	-	-	-	-	-	-
06-Sermaye Giderleri	-	-	-	-	-	-	-
TOPLAM	8.101.000,00 TL	2.891.700 TL	51.100,00 TL	10.941.600,00 TL	10.901.507,14 TL	40.092,86 TL	%99,63

31.12.2023 itibarı ile

2023 yılında Müdürlüğümüze program sınıflandırmaya göre tahsis edilen ödenekler ve harcama tutarları ile harcamaların toplam ödenek tutarına oranı aşağıdaki Tablo 38’de gösterilmiştir.

Tablo 38- Program Sınıflandırmaya Göre Bütçe Gerçekleşmesi

Faaliyet Kodu	Başlangıç Ödeneği	Toplam Ödenek	Harcama	Harcama/Toplam Ödenek Oranı(%)
62.239.756.3970.456.36-02 Yükseköğretim Kurumları Birinci Öğretim	7.899.000,00 TL	10.738.600,00 TL	10.723.136,66 TL	%99,86
62.239.759.3873.456.36-13 Yükseköğretim Kurumları iKinci Öğretim	202.000,00 TL	203.000,00 TL	178.370,48 TL	%87,87

31.12.2023 itibarı ile

3.1.2- Temel Mali Tablolara İlişkin Açıklamalar

Müdürlüğümüzün giderlerini karşılamak amacıyla tahsis edilen 8.101.00,00-TL'lik başlangıç ödeneğimize yıl içinde 2.891.700,00-TL ekleme yapılmıştır. Personel Giderleri için 8.623.043,13-TL, Sosyal Güvenlik Kurumu Ödemeleri için 886.870,85-TL'lik kısmı, Mal ve Hizmet Alımı Giderleri için 1.391.593,16-TL'lik kısmı, harcanmıştır. Yılı sonu toplam harcamamız 10.901.507,14-TL olmuştur.

3.1.3-Mali Denetim Sonuçları

Meslek Yüksekokulumuz ödeme evrakları Strateji geliştirme Daire Başkanlığı aracılığı ile Sayıştay ve Maliye Bakanlığı tarafından denetlenmektedir.

3.1.4-Diğer Hususlar

3.2-Performans Bilgileri

Tablo 39- Performans Göstergeleri

Hedeflenen	Gerçekleşen
Öğretim Elemanı ve Öğrencilerimizin Erasmus, Farabi vb. Değişim Programlarında Yer Almasının Sağlanması	2023 yılı içerisinde 1 öğretim görevlisi Erasmus+ personel hareketliliği kapsamında eğitim alma faaliyeti gerçekleştirmiştir.
Meslek Yüksekokulumuzda Mevcut Laboratuvarların Geliştirilmesi	Yüksekokulumuzda eğitim amaçlı kullanılan bilgisayarların SSD harddisklerle yenilenmiştir. Yüksekokulumuz Tıbbi Hizmetler Laboratuvarında kullanılmak üzere tıbbi maket ve tıbbi cihaz alımları gerçekleştirilmiştir. Yüksekokulumuz Elektrik Laboratuvarında kullanılmak üzere malzeme alımları gerçekleştirilmiştir.
Mevcut Kurumsal Yapının İşlevselliğinin Artırılarak Geliştirilmesi ve Güncellenmesi	Yüksekokulumuzda idari ve akademik amaçlı Üniversitemiz Kalite Koordinatörlüğü tarafından düzenlenen belgelerin kullanılması sağlanmıştır.
Toplumun İhtiyaçları Doğrultusunda Akademik ve İdari Personelin Yetiştirilmesi	İdari ve akademik personele yönelik gerçekleştirilen hizmet içi eğitimlere katılım sağlanmıştır.
Sosyo-kültürel, sportif, sanatsal faaliyetleri teşvik etmek ve faaliyetlerin koordinasyonunu sağlamak	2023 yılı içerisinde konferans, söyleşi, turnuva vb. etkinlikler gerçekleştirilmiştir.

31.12.2023 itibarı ile

3.2.1-Faaliyet ve Proje Bilgileri

Tablo 40- Proje Bilgileri ve Sayıları

PROJELER	2023				
	Önceki Yılda Devreden Proje	Yıl İçinde Eklenen Proje	Toplam	Yıl İçinde Tamamlanan Proje	Toplam Ödenek TL
DPT	-	-	-	-	-
TÜBİTAK	-	-	-	-	-
A.B.	-	-	-	-	-
BAP	-	-	-	-	-
DİĞER (TÜBİTAK 2209-A Öğrenci Projeleri)	1	24	25	1	2.000,00 TL
Toplam	1	24	25	1	2.000,00 TL

31.12.2023 itibarı ile

4-KURUMSAL KABİLİYET VE KAPASİTENİN DEĞERLENDİRİLMESİ

4.1-Üstünlükler

Yüksekokulumuzun idari yapısı incelendiğinde, çalışanların iletişim kolaylığı, özverili ve disiplinli çalışması, yönetimin çalışanların yeniliklere açıklığı göze çarpmaktadır. Akademik yapıya bakıldığında ise personelin kurumsal bağlılıkları, akademik faaliyetleri ve kendilerini geliştirme çabaları dikkat çekmektedir. Yüksekokulumuzda tüm çalışanların arasındaki ilişki ve iletişim niteliği, çalışma mekânlarındaki fiziksel koşulların uygunluğu, kamu kuruluşları ve özel sektörle ilişkilerin niteliği, yerel yönetimler ve sivil toplum kuruluşları ile yakın ilişki ve işbirliği öne çıkmaktadır. Yüksekokulumuzun vizyonu; toplumca tanınırlık, öğrencilerin tercihlerinde ön plana çıkma ve akademik ve idari personelin memnuniyeti olarak tanımlanabilir.

4.2-Zayıflıklar

Yüksekokulumuzda idari personelin azlığı ve mali kaynakların yetersizliği zayıflıklar olarak ön plana çıkmaktadır. Ayrıca kampüs içerisinde yer alan binalarımızın tadilat ihtiyacı bulunmaktadır.

4.3-Değerlendirme

Yüksekokulumuzda idari personelin azlığından kaynaklanan personel başına düşen iş yükünün fazla olması nedeniyle, yorucu şartlar oluşmaktadır. Bu sebeple personelden yeterli verim alınamamaktadır. Üniversitemizin ilgili birimlerince yeni yapılacak personel alımları sonucunda, yüksekokulumuza gerekli istihdamın sağlanması beklenmektedir.

5- ÖNERİ VE TEDBİRLER

Değişen ve gelişen toplumsal faaliyetler sonucunda ortaya çıkan teknolojik gelişmeler eğitim ve öğretimi doğrudan etkilemektedir. Biz yükseköğretim kurumlarına düşen ise, bu etkilenme sürecinin öğrencilerimiz üzerinde olumlu yönde etkiler bırakmasını sağlayacak koşulların oluşturulmasıdır.

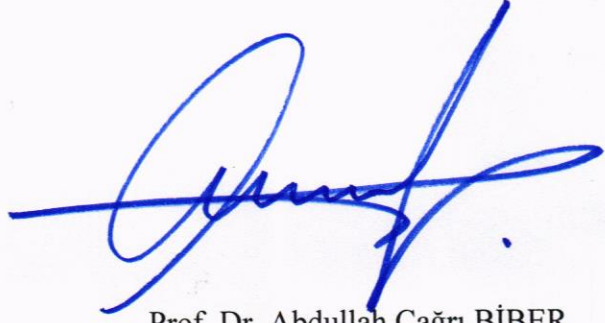
İÇ KONTROL GÜVENCE BEYANI

Harcama yetkilisi olarak görev ve yetkilerim çerçevesinde;

Harcama birimimizce gerçekleştirilen iş ve işlemlerin idarenin amaç ve hedeflerine, iyi malî yönetim ilkelerine, kontrol düzenlemelerine ve mevzuata uygun bir şekilde gerçekleştirildiğini, birimimize bütçe ile tahsis edilmiş kaynakların planlanmış amaçlar doğrultusunda etkili, ekonomik ve verimli bir şekilde kullanıldığını, birimimizde iç kontrol sisteminin yeterli ve makul güvenceyi sağladığını bildiririm.

Bu güvence, harcama yetkilisi olarak sahip olduğum bilgi ve değerlendirmeler, yönetim bilgi sistemleri, iç kontrol sistemi değerlendirme raporları, izleme ve değerlendirme raporları ile denetim raporlarına dayanmaktadır.

Bu raporda yer alan bilgilerin güvenilir, tam ve doğru olduğunu beyan ederim.
(Kastamonu-Ocak 2024)



Prof. Dr. Abdullah Çağrı BİBER
Taşköprü Meslek Yüksekokulu Müdürü