



KASTAMONU ÜNİVERSİTESİ
TAŞKÖPRÜ MESLEK YÜKSEKOKULU

BİRİM
FAALİYET RAPORU

2022

İÇİNDEKİLER

BİRİM / ÜST YÖNETİCİ SUNUŞU	03
1- GENEL BİLGİLER	04
1.1- Misyon, Vizyon ve Kalite Politikası	04
1.2- Yetki, Görev ve Sorumluluklar	04
1.3- Birime İlişkin Bilgiler	05
1.3.1- Fiziki Yapı	05
1.3.2- Teşkilat Yapısı	06
1.3.3- Teknoloji ve Bilişim Altyapısı	07
1.3.4- İnsan Kaynakları	07
1.3.5- Sunulan Hizmetler	11
1.3.6- Yönetim ve İç Kontrol Sistemi	14
2- AMAÇ ve HEDEFLER	15
2.1- Temel Politikalar ve Öncelikler	15
2.2- Birimin Amaç ve Hedefleri	15
3- FAALİYETLERE İLİŞKİN BİLGİ VE DEĞERLENDİRMELER	16
3.1- Mali Bilgiler	16
3.1.1- Bütçe Uygulama Sonuçları	16
3.1.2- Temel Mali Tablolara İlişkin Açıklamalar	17
3.1.3- Mali Denetim Sonuçları	17
3.1.4- Diğer Hususlar	17
3.2- Performans Bilgileri	17
3.2.1- Faaliyet ve Proje Bilgileri	18
4- KURUMSAL KABİLİYET ve KAPASİTENİN DEĞERLENDİRİLMESİ	18
4.1- Üstünlükler	18
4.2- Zayıflıklar	18
4.3- Değerlendirme	18
5- ÖNERİ VE TEDBİRLER	19
İÇ KONTROL GÜVENCE BEYANI	20

BİRİM / ÜST YÖNETİCİ SUNUŞU

Taşköprü Meslek Yüksekokulu 2007 yılında kurulmuş, 02.11.2010 tarihinde resmi açılışı yapılmıştır. 2010-2011 öğretim yılı güz döneminde ek kontenjan ile Elektrik Programına öğrenci alınmıştır. 2011-2012 öğretim yılında Elektrik programının yanında ek kontenjandan Bankacılık ve Sigortacılık Programına öğrenci alınmıştır. 2012-2013 öğretim yılında Elektrik, Bankacılık ve Sigortacılık Kontrol ve Otomasyon, İşletme Yönetimi, İlk ve Acil Yardım, Tıbbi Dokümantasyon ve Sekreterlik ile Bilgisayar Programcılığı programlarına I ve II. Öğretim olmak üzere, öğrenci ve öğretim elemanı alınmıştır. Okulumuz ilk kez 2011-2012 öğretim yılında mezun vermiştir. 2013-2014 öğretim yılında Organik Tarım ve Eser Koruma programlarına öğrenci ve öğretim görevlisi alımı yapılmıştır. 2017-2018 eğitim öğretim yılında Geleneksel El Sanatları programına öğretim görevlisi ve öğrenci alımı yapılmıştır.

2014-2015 öğretim yılında İşletme Yönetimi programı, 2021 yılı itibariyle de Organik Tarım, Eser Koruma, Geleneksel El Sanatları programlarımız kapanmıştır. Aynı yıl içerisinde Bilişim Güvenliği Teknolojisi programı açılmış ancak pasif durumdadır.

Meslek Yüksekokulu olarak okulumuzun amacı, öğrencilere mesleklerinde bilimsel yöntemlerle bağımsız olarak uygulama ve yaratıcı faaliyet gösterme yeteneği kazandırmaktır. Ön lisans düzeyinde eğitim veren okulumuzun temel hedeflerinin başında küreselleşen dünyamızda, bilgi sistemini takip ederek ulusal ve uluslararası alanda ülkenin gelişimine katkıda bulunabilecek, alanında uzman öğrenciler yetiştirmektir.

Okulumuz Elektrik, Bankacılık ve Sigortacılık, Kontrol ve Otomasyon, İşletme Yönetimi, İlk ve Acil Yardım, Tıbbi Dokümantasyon ve Sekreterlik, Bilgisayar Programcılığı, Organik Tarım, Eser Koruma ve Geleneksel El Sanatları Programlarından mezun olan öğrenciler almış oldukları eğitim sayesinde kamu ve özel sektörün kalifiye eleman ihtiyacını karşılamaktadır.

Öğrencilerin her türlü gereksinime karşılık veren, doğayla iç içe, sosyal, kültürel ve sportif etkinliklerin yapılabildiği okulumuz, sarımsağın başkenti Taşköprü ilçemizedir.

Prof. Dr. Abdullah Çağrı BİBER
Taşköprü Meslek Yüksekokulu Müdürü

1- GENEL BİLGİLER

1.1-Misyon, Vizyon ve Kalite Politikası

Misyon

Evrensel ölçekte bilgi üreterek, bilim dünyasına katkıda bulunmak, ülke ve dünya gerçeklerine duyarlı, kültürel olarak donanımlı, araştırmacı ve üretici bireyler yetiştirmek, bölgesel ulusal, ihtiyaçlar temelinde toplumun yaşam kalitesinin yükselmesine çalışmaktır.

Vizyon

Ulusal ve uluslararası bilim ve teknoloji dünyası ile örgütsel bağları gelişmiş, kurumsal kültürü ve kimliği güçlü, dünyadaki nitelikli meslek yüksekokulları ile eşdeğer bir eğitim kurumu olmak hedeflenmiştir.

Kalite Politikası

Meslek Yüksekokulumuz misyon, vizyon ve stratejik plan doğrultusunda; uluslararası standartlarda nitelikli araştırmalar yapan, eğitim-öğretim, araştırma-geliştirme ve toplumsal hizmet işlevlerini nitelikli bir şekilde gerçekleştirmeye çalışan, sanayi- üniversite iş birliği içerisinde projeler yürüten, topluma ve çevreye duyarlı olan, sürekli gelişim ve yenilikçiliği benimseyen, iç ve dış paydaşların kalite süreçlerine katılımını sağlayarak tüm paydaşların memnuniyetini yüksek düzeyde tutmayı hedefleyen, yasal ve diğer tüm şartlara uyumu ve kendini sürekli iyileştiren bir kalite yönetim sistemini taahhüt eder.

1.2-Yetki, Görev ve Sorumluluklar

Yükseköğretim Kurumlarının Görevleri (2547 Sayılı Yükseköğretim Kanunu)

Madde 12. Bu kanundaki amaç ve ana ilkelere uygun olarak yükseköğretim kurumlarının görevleri;

- a- Çağdaş uygarlık ve eğitim-öğretim esaslarına dayanan bir düzen içinde, toplumun ihtiyaçları ve kalkınma planları ilke ve hedeflerine uygun ve ortaöğretime dayalı çeşitli düzeylerde eğitim-öğretim, bilimsel araştırma, yayım ve danışmanlık yapmak,
- b- Kendi ihtisas gücü maddi kaynaklarını rasyonel, verimli ve ekonomik şekilde kullanarak, millî eğitim politikası ve kalkınma planları ilke ve hedefleri ile Yükseköğretim Kurulu tarafından yapılan plan ve programlar doğrultusunda, ülkenin ihtiyacı olan dallarda ve sayıda insangücü yetiştirmek,
- c- Türk toplumunun yaşam düzeyini yükseltici ve kamuoyunu aydınlatıcı bilim verilerini söz, yazı ve diğer araçlarla yaymak,
- d- Örgün, yaygın, sürekli ve açık eğitim yoluyla toplumun özellikle sanayileşme ve tarımda modernleşme alanlarında eğitilmesini sağlamak,
- e- Ülkenin bilimsel, kültürel, sosyal ve ekonomik yönlerde ilerlemesini ve gelişmesini ilgilendiren sorunlarını, diğer kuruluşlarla iş birliği yaparak, kamu kuruluşlarına önerilerde bulunmak suretiyle öğretim ve araştırma konusu yapmak,

- elde edilen sonuçları toplumun yararına sunmak ve kamu kuruluşlarınca istenecek inceleme ve arařtırmaları sonuçlandırarak düşüncelerini ve önerilerini bildirmek,
- f- Eğitim-öğretim seferberliđi için de örgün, yaygın, sürekli ve açık eğitim hizmetini üstlenen kurumlara katkıda bulunacak önlemleri almak,
- g- Yörelerindeki tarım ve sanayinin gelişmesine ve ihtiyaçlarına uygun meslek elemanlarının yetişmesine ve bilgilerinin gelişmesine katkıda bulunmak, sanayi, tarım, sađlık hizmetleri ve diđer hizmetlerde modernleşmeyi sađlamak, üretimde artışı sađlayacak çalışma ve programlar yapmak, uygulamak ve yapılanlara katılmak, bununla ilgili kurumlara iş birliđi yapmak ve çevre sorunlarına çözüm getirici önerilerde bulunmak,
- h- Eğitim teknolojisini üretmek, geliřtirmek, kullanmak, yaygınlařtırmak,
- i- Yükseköğretimin uygulamalı yapılmasına ait eğitim-öğretim esaslarını geliřtirmek, döner sermaye işletmelerini kurmak, verimli çalıştırmak ve bu faaliyetlerin geliřtirilmesine iliřkin gerekli düzenlemeleri yapmaktır.

1.3-Birime İliřkin Bilgiler

1.3.1-Fiziki Yapı

Tablo 1- Birim Hizmet Alanları

Hizmet Alanları	Ofis Sayısı	Alan (m ²)	Kullanan Kiři Sayısı
Akademik Personel Hizmet Alanları	12	374,00 m ²	15
İdari Personel Hizmet Alanları	7	124,92 m ²	7
TOPLAM	19	498,92 m²	22

31.12.2022 itibarı ile

Tablo 2- Birim Ambar ve Arřiv Alanları

Ambar ve Arřiv Alanları	Adet	Alan (m ²)
Ambar Alanları	3	232,00 m ²
Arřiv Alanları	2	51,50 m ²
TOPLAM	5	283,50 m²

31.12.2022 itibarı ile

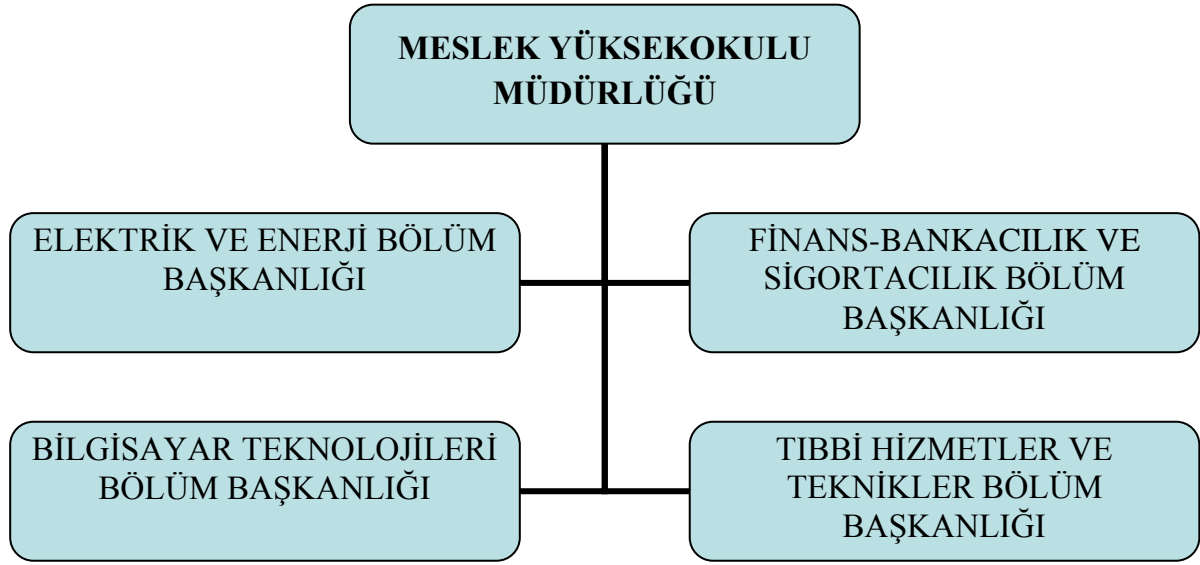
Tablo 3- Birim Eğitim Alanı Sayıları

Eđitim Alanı	Kapasite(Kiři)						Toplam
	0-50	51-75	76-100	101-150	151-250	251-Üzeri	
Amfi							
Sınıf	4	10	1				15
Atölye	1						1
Toplantı Salonu	1				1		2
Laboratuvar		5					5
Diđer()							
TOPLAM							23

31.12.2022 itibarı ile

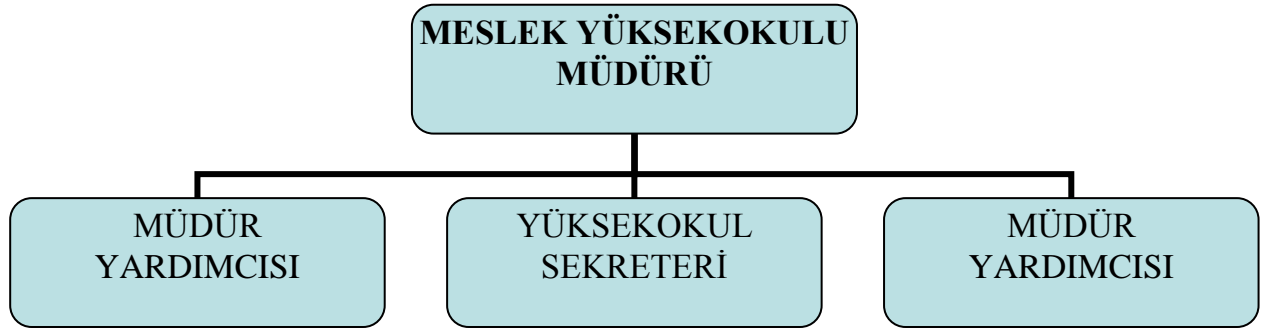
1.3.2-Teşkilat Yapısı

Şekil 1- Akademik Teşkilat Şeması



Meslek Yüksekokulumuzda akademik teşkilat yapısı Meslek Yüksekokulu Müdürlüğü bünyesinde Bilgisayar Teknolojileri, Elektrik ve Enerji, Finans-Bankacılık ve Sigortacılık ile Tıbbi Hizmetler ve Teknikler bölümlerinden oluşmaktadır.

Şekil 2- İdari Teşkilat Şeması



Meslek Yüksekokulumuzda idari teşkilat yapısı Meslek Yüksekokulu Müdürlüğü bünyesinde Okul Müdürü, Yüksekokul Sekreteri ve Müdür Yardımcılarından oluşmaktadır.

1.3.3- Teknoloji ve Bilişim Alt Yapısı

1.3.3.1-Yazılımlar

Tablo 4- Birim Yazılım Kaynak Sayıları

Yazılım	Açıklama

31.12.2022 itibarı ile

1.3.3.2-Bilgisayarlar ve Teknolojik Kaynaklar

Tablo5 - Birim Bilgisayarlar ve Teknolojik Kaynak Sayıları

	İdari	Eğitim Araştırma	Toplam
Masaüstü Bilgisayarlar	8	124	132
Dizüstü Bilgisayarlar	1	1	2
Projeksiyon	1	24	25
Tepegöz	-	-	-
Barkod Okuyucu	-	-	-
Fotokopi Makinesi	2	-	2
Faks	2	-	2
Fotoğraf Makinesi	1	-	1
Kameralar	46	-	46
Televizyon	3	-	3
Yazıcı	8	8	16
Tarayıcı	5	-	5
Bilgisayar Ekranı	11	124	135
Sunucu	-	-	-
Kimlik Makinası	-	-	-
Kamera Kayıt Sistemi	3	-	3

31.12.2022 itibarı ile

1.3.4- İnsan Kaynakları

Tablo 6 - Personel Sayısı

	Daimi İşçi		İdari Personel		Akademik Personel		Toplam Personel	
	Sayısı	Oranı	Sayısı	Oranı	Sayısı	Oranı	Sayısı	Oranı
Kadın	1	%12,5	2	%40	7	%46,67	10	%35,71
Erkek	7	%87,5	3	%60	8	%53,33	18	%64,29
Toplam	8	%100	5	%100	15	%100	28	%100

1.3.4.1- Akademik Personel

Tablo 7 – Akademik Personel

Unvan	Kadroların Doluluk Oranına Göre			Kadroların İstihdam Şekline Göre	
	Dolu	Boş	Toplam	Tam Zamanlı	Yarı Zamanlı
Öğretim Görevlisi	15	0	15	15	0
Toplam	15	0	15	15	0

Tablo 8 – Akademik Personel Bölüm Bazlı Cinsiyet Dağılımı

Bölüm	Kadın	Erkek	Toplam
Bilgisayar Teknolojileri Bölümü	2	1	3
Elektrik ve Enerji Bölümü	0	3	3
Finans-Bankacılık ve Sigortacılık Bölümü	2	1	3
Tıbbi Hizmetler ve Teknikler Bölümü	3	3	6
Toplam	7 (%46,67)	8 (%53,33)	15

Tablo 9 – Akademik Personel Eğitim Durumu

Akademik Personel	Yüksek Lisans (Kişi)	Doktora (Kişi)	Toplam
Öğretim Görevlisi	11 (%73,33)	4 (%26,67)	15 (%100)
Toplam	11 (%73,33)	4 (%26,67)	15 (%100)

Tablo 10– Akademik Personel Hizmet Süreleri

Akademik Personel	Hizmet Süresi (Yıl)						Toplam
	1-3	4-5	6-7	7-8	9-10	11 ve Üzeri	
Öğretim Görevlisi	4 (%26,67)	2 (%13,33)	-	-	4 (%26,67)	5 (%33,33)	15 (%100)
Toplam	4 (%26,67)	2 (%13,33)	-	-	4 (%26,67)	5 (%33,33)	15 (%100)

*Akademik personelin yükseköğretim kurumları dışındaki hizmet süreleri dâhil edilmemiştir.

Tablo 11– Akademik Personel Yaş Dağılımı

Akademik Personel	Yaş						Toplam
	25 ve Altı	26-30	30-35	36-40	40-45	46 ve Üzeri	
Öğretim Görevlisi	1 (%6,67)	1 (%6,67)	1 (%6,67)	10 (%66,66)	2 (%13,33)	-	15 (%100)
Toplam	1 (%6,67)	1 (%6,67)	1 (%6,67)	10 (%66,66)	2 (%13,33)	-	15 (%100)

1.3.4.2- Yabancı Uyruklu Akademik Personel

Meslek Yüksekokulumuzda görevli yabancı uyruklu akademik personel bulunmamaktadır.

1.3.4.3- İdari Personel

Tablo 12– İdari Personel Hizmet Sınıfı ve Cinsiyet Dağılımı

Hizmet Sınıflandırması	Kadın	Erkek	Sınıf Toplam
Genel İdari Hizmetler Sınıfı	2	1	3
Eğitim ve Öğretim Hizmetleri Sınıfı	0	1	1
Yardımcı Hizmetler Sınıfı		1	1
Toplam	2	3	5

Tablo 13– İdari Personel Eğitim Durumu

Eğitim Durumu	Genel İdari Hizmetler Sınıfı	Eğitim ve Öğretim Hizmetleri Sınıfı	Yardımcı Hizmetler Sınıfı	Toplam
İlköğretim			1 (%20,00)	1 (%20,00)
Lise				
Önlisans				
Lisans	2 (%40,00)			2 (%40,00)
Yüksek Lisans	1 (%20,00)			1 (%20,00)
Doktora		1 (%20,00)		1 (%20,00)
Toplam	4 (%80,00)	1 (%20,00)		5 (%100,00)

Tablo 14– İdari Personel Yaş Dağılımı

Hizmet Sınıflandırması	Yaş						Toplam
	25 ve Altı	26-30	30-35	36-40	40-45	46 ve Üzeri	
Genel İdari Hizmetler Sınıfı			1 (%20,00)	2 (%40,00)			3 (%60,00)
Eğitim ve Öğretim Hizmetleri Sınıfı					1 (%20,00)		1 (%20,00)
Yardımcı Hizmetler Sınıfı				1 (%20,00)			1 (%20,00)
Toplam			1 (%20,00)	3 (%60,00)	1 (%20,00)		5 (%100)

Tablo 15– İdari Personel Hizmet Süreleri

Akademik Personel	Hizmet Süresi (Yıl)						Toplam
	1-3	4-5	6-7	7-8	9-10	11 ve Üzeri	
Genel İdari Hizmetler Sınıfı		1 (%20,00)				2 (%40,00)	3 (%60,00)
Eğitim ve Öğretim Hizmetleri Sınıfı						1 (%20,00)	1 (%20,00)
Yardımcı Hizmetler Sınıfı					1 (%20,00)		1 (%20,00)
Toplam		1 (%20,00)			1 (%20,00)	3 (%60,00)	5 (%100)

Tablo 16– İdari Personel Kadro Dağılımı

Hizmet Sınıflandırması	Kadro Unvanları				Toplam
	Hizmetli	Bilgisayar İşletmeni	Yüksekokul Sekreteri	Meslek Yüksekokul Müdürü	
Genel İdari Hizmetler Sınıfı		2 (%40,00)	1 (%20,00)		3 (%60,00)
Eğitim ve Öğretim Hizmetleri Sınıfı				1 (%20,00)	1 (%20,00)
Yardımcı Hizmetler Sınıfı	1 (%20,00)				1 (%20,00)
Toplam	1 (%20,00)	2 (%40,00)	1 (%20,00)	1 (%20,00)	5 (%100)

1.3.4.4- Sözleşmeli Personel

Meslek Yüksekokulumuzda görevli sözleşmeli personel bulunmamaktadır.

1.3.4.5- Diğer Personel (Daimi İşçi)

Tablo 17– Daimi İşçi Cinsiyet Dağılımı

	Kadın	Erkek	Sınıf Toplam
Daimi İşçi	1 (%12,50)	7 (%87,50)	8 (%100)
Toplam	1 (%12,50)	7 (%87,50)	8 (%100)

Tablo 18- Daimi İşçi Eğitim Durumları

	Eğitim Durumu
İlköğretim	1 (%20,00)
Lise	5 (%62,50)
Önlisans	2 (%25,00)
Toplam	4 (%80,00)

Tablo 19– Daimi İşçi Yaş Dağılımı

	Yaş						Toplam
	25 ve Altı	26-30	30-35	36-40	40-45	46 ve Üzeri	
Daimi İşçi			2 (%25,00)	3 (%37,50)	2 (%25,00)	1 (%12,50)	8 (%100,00)
Toplam			2 (%25,00)	3 (%37,50)	2 (%25,00)	1 (%12,50)	8 (%100)

Tablo 20– Daimi İşçi Hizmet Süreleri

Akademik Personel	Hizmet Süresi (Yıl)						Toplam
	1-3	4-5	6-7	7-8	9-10	11 ve Üzeri	
Daimi İşçi					3 (%37,50)	5 (%62,50)	8 (%100,00)
Toplam					3 (%37,50)	5 (%62,50)	8 (%100,00)

1.3.5-Sunulan Hizmetler

1.3.5.1- Eğitim ve Öğretim Hizmetleri

Tablo 21- Taşköprü Meslek Yüksekokulu Öğrenci Doluluk Oranları

Program Adı	2022 Kontenjan	Yerleşen (ÖSYM)	Oran
Bankacılık ve Sigortacılık	52	52	%100
Bilgisayar Programcılığı	57	57	%100
Elektrik	52	52	%100
İlk ve Acil Yardım	65	65	%100
İlk ve Acil Yardım (İÖ)	52	52	%100
Tıbbi Dokümantasyon ve Sekreterlik	67	67	%100
Tıbbi Dokümantasyon ve Sekreterlik (İÖ)	52	52	%100

31.12.2022 itibarı ile

*ÖSYM tarafından yayınlanan 2022-YKS Yerleştirme Sonuçlarına İlişkin Sayısal Bilgiler kılavuzundan alınmıştır, okul birincisi kontenjanları dâhildir.

Tablo 22- Akademik Personelin Unvan Bazında Dağılımı

Bölüm Adı	Profesör	Doçent	Dr.Öğr. Üyesi	Öğretim Görevlisi	Araştırma Görevlisi	Toplam
Bilgisayar Teknolojileri				3		3
Elektrik ve Enerji				3		3
Finans-Bankacılık ve Sigortacılık				3		3
Tıbbi Hizmetler ve Teknikler				6		6

31.12.2022 itibarı ile

Tablo 23- Taşköprü Meslek Yüksekokulu Öğrenci Sayıları

Bölüm Adı	1.Sınıf			2.sınıf		
	E	K	T	E	K	T
Bankacılık ve Sigortacılık	26	31	57	67	45	112
Bilgisayar Programcılığı	42	20	62	58	23	81
Elektrik	58	1	59	97	-	97
İlk ve Acil Yardım	15	57	72	36	51	87
İlk ve Acil Yardım (İÖ)	22	32	54	37	32	69
Tıbbi Dokümantasyon ve Sekreterlik	20	54	74	30	49	79
Tıbbi Dokümantasyon ve Sekreterlik (İÖ)	12	39	51	37	44	81

31.12.2022 itibarı ile

Tablo 24- Taşköprü Meslek Yüksekokulu Yabancı Uyruklu Öğrencilerin Sayısı ve Bölümleri

Birim Adı	Yabancı Uyruklu Öğrencilerin Sayısı ve Bölümleri		
	Kadın	Erkek	Toplam
Bankacılık ve Sigortacılık	2	3	5
Bilgisayar Programcılığı	-	2	2
Elektrik	-	5	5
İlk ve Acil Yardım	4	3	6
İlk ve Acil Yardım (İÖ)	1	1	2
Tıbbi Dokümantasyon ve Sekreterlik	2	2	4
Tıbbi Dokümantasyon ve Sekreterlik (İÖ)	1	-	1
Toplam	10	16	26

31.12.2022 itibarı ile

Tablo 25- Taşköprü Meslek Yüksekokulu Engelli Öğrenci Sayısı

Birim Adı	Toplam
Bilgisayar Programcılığı	1
Toplam	1

31.12.2022 itibarı ile

Tablo 25- Taşköprü Meslek Yüksekokulu 2022 Yılı Mezun Öğrenci Sayısı

Birim Adı	Toplam
Bankacılık ve Sigortacılık	5
Bilgisayar Programcılığı	11
Elektrik	14
İlk ve Acil Yardım	69
İlk ve Acil Yardım (İÖ)	57
Tıbbi Dokümantasyon ve Sekreterlik	69
Tıbbi Dokümantasyon ve Sekreterlik (İÖ)	46
Toplam	271

31.12.2022 itibarı ile

Tablo 27- Yatay Geçişle 2022 Yılında Kurumlararası, Ek Madde 21 türü Yatay Geçişle Gelen, Kurumlararası, Ek Madde 21 türü Yatay Geçişle Ayrılan, Kurum İçi Geçiş Yapan Öğrencilerin Sayıları

2022 Yılında YatayGeçiş Yapan Öğrencilerin Sayıları ve Bölümleri			
Kurum Dışı		Kurum İçi	
Gelen	Giden	Gelen	Giden
7	17	-	-

31.12.2022 itibarı ile

Tablo 28- Taşköprü Meslek Yüksekokulu Ayrılan Öğrencilerin Sayısı

Ayrılan Öğrencilerin Sayısı (Yatay Geçiş Dışındaki Nedenlerle)					
Ayrılanların (Kaydı Silinenlerin) Sayısı					Toplam
Kendi İsteği	Öğr. Ücr. Ve Katkı payı Yat.	Başarısızlık (Azami Süre)	Yük. Öğ. Çıkarma	Diğer	
30	-	12	-	-	42

31.12.2022 itibarı ile

Tablo29- Taşköprü Meslek Yüksekokulu Disiplin Cezası Alan Öğrencilerin Sayısı ve Aldıkları Cezalar

Disiplin Cezası Alan Öğrencilerin Sayısı ve Aldıkları Cezalar						
Yük. Öğ. Çıkarma	2 Yarı Yıl Uzaklaştırma	1 Yarı Yıl Uzaklaştırma	1 Hafta- 1 Ay Arası Uzaklaştırma	Kınama	Uyarma	Toplam
-	-	-	-	-	-	-

31.12.2022 itibarı ile

Tablo30- Öğretim Elemanı Başına Düşen Öğrenci Sayısı

Taşköprü Meslek Yüksekokulu	Öğretim Elemanı Başına Düşen Öğrenci Sayısı
Kayıtlı Öğrenci Sayısı: 1050 Öğretim Elemanı Sayısı: 15	70 Öğrenci

31.12.2022 itibarı ile

Tablo31- Öğrenci Toplulukları

ÖĞRENCİ TOPLULUKLARI		
No:	Adı	Üye Sayısı

31.12.2022 itibarı ile

1.3.5.2- Araştırma ve Geliştirme Hizmetleri

Tablo32- Taşköprü Meslek Yüksekokulu Yapılan Bilimsel Yayın Sayıları

Yayın Türü	Sayısı
SCI, SCI-Expanded, SSCI veya AHCI kapsamındaki dergilerde yayımlanmış makale sayısı	6
ÜAK tarafından ilan edilen Alan indeksleri kapsamındaki dergilerde yayımlanmış makale sayısı	3
Diğer uluslararası hakemli dergilerde yayımlanmış makale sayısı	5
ULAKBİM tarafından taranan ulusal hakemli dergilerde yayımlanmış makale sayısı	
Diğer ulusal hakemli dergilerde yayımlanmış makale sayısı	
Uluslararası yayınevleri tarafından yayımlanmış kitap sayısı	4
Uluslararası yayınevleri tarafından yayımlanmış kitap editörlüğü sayısı	
Uluslararası yayınevleri tarafından yayımlanmış kitapta bölüm yazarlığı sayısı	5
Ulusal yayınevleri tarafından yayımlanmış kitap sayısı	
Ulusal yayınevleri tarafından yayımlanmış kitap editörlüğü sayısı	
Ulusal yayınevleri tarafından yayımlanmış kitapta bölüm yazarlığı sayısı	
2022 yılında Uluslararası kongre, konferans ve sempozyumlarda yapılan SÖZLÜ bildiri sayısı	10
2022 yılında Uluslararası kongre, konferans ve sempozyumlarda yapılan POSTER bildiri sayısı	1
2022 yılında Ulusal kongre, konferans ve sempozyumlarda yapılan SÖZLÜ bildiri sayısı	1
2022 yılında Ulusal kongre, konferans ve sempozyumlarda yapılan POSTER bildiri sayısı	
TOPLAM	35

Tablo33- Taşköprü Meslek Yüksekokulu Yayın Atıf Sayıları

Atıflar	Sayısı
SCI, SCI-Expanded, SSCI ve AHCI tarafından taranan dergilerde;	8
SCI, SCI-Expanded, SSCI ve AHCI DIŞINDAKİ endeksler tarafından taranan dergilerde	34
Ulusal hakemli dergilerde	22
TOPLAM	64

Tablo34- Taşköprü Meslek Yüksekokulu 2022 Yılında Alınan Ödüller

Ödül Türleri	Ulusal	Uluslararası	Toplam
Bilimsel/Mesleki Çalışmalardan Alınan Ödül	-	-	-
Proje Yarışmalarından Alınan Ödül	-	-	-
Burslar	-	-	-
Diğer Ödüller	-	-	-
TOPLAM	-	-	-

Tablo35- Taşköprü Meslek Yüksekokulunda Gerçekleştirilen Bilimsel ve Kültürel Faaliyetler

Etkinlik Türü	Katılan Personel Sayısı				Toplam
	Ulusal	Uluslararası	Akademik	İdari	
Sempozyum	-	-	-	-	-
Kongre	-	-	-	-	-
Konferans	-	-	-	-	-
Seminer	-	-	-	-	-
Sempozyum	-	-	-	-	-
Panel	-	-	-	-	-
Söyleşi	5	-	70	8	78
Kurs	-	-	-	-	-
Eğitim	3	-	45	6	51
Bilgilendirme Toplantısı	2	-	20	2	22
Sergi, gösteri, dinleti, gösterim	1	-	15	2	17
Özel gün ve etkinlikler	2	-	30	4	34
Diğer	-	-	-	-	-
TOPLAM	13	-	180	22	202

1.3.5.3-Diğer Hizmetler

1.3.5.4- Kalite Yönetim ve Kalite Güvence Sistemi Çalışmaları

- Kalite Birimince Hazırlanmış Olan Standart Dokümanların İş ve İşlemlerde Kullanılması
- Okulumuzca Ulusal ve Uluslararası Projelere Başvuru Yapılması
- Memnuniyet Anketlerinin Uygulanması ve Analizlerinin Yapılması

1.3.6- Yönetim ve İç Kontrol Sistemi

Meslek Yüksekokulumuzda yönetimde görev, yetki ve sorumluluklar Okul Müdürü, Müdür Yardımcıları ve Yüksekokul Sekreteri arasında paylaşılmıştır. Yürütülmekte olan eğitim ve danışmanlık hizmetleri Bölüm Başkanları tarafından takip edilmekte, faaliyet ve gelişmeler hakkında Müdürlüğe bilgi verilmektedir. Ayrıca Meslek Yüksekokulumuzda gerçekleştirilen iş ve işlemler Kastamonu Üniversitesi Kalite Koordinatörlüğü tarafından hazırlanmış işleyiş proseslerine uygun şekilde yürütülmektedir.

2- AMAÇ VE HEDEFLER

2.1- Temel Politikalar ve Öncelikler

Yüksekokulumuzda temel politikalar ve öncelikler amaç ve hedeflerimiz doğrultusunda Kastamonu Üniversitesi'nde faaliyet gösteren Meslek Yüksekokulları arasında önlerde yer alarak aşağıdaki planlara göre hareket etmektedir.

- *Yükseköğretim Kurulu Başkanlığı Tarafından Hazırlanan "Türkiye'nin Yükseköğretim Stratejisi"*
- *Yükseköğretim Kurulu Başkanlığı Tarafından belirlenen politika ve öncelikler*
- *Kastamonu Üniversitesi Stratejik Planı,*
- *Kalkınma Planları ve Yılı Programı*
- *Orta Vadeli Program*
- *Orta Vadeli Mali Plan*

2.2- Birimin Amaç ve Hedefler

Tablo36- Stratejik Amaçlar ve Hedefler

Stratejik Amaçlar	Stratejik Hedefler
Stratejik Amaç-1 Eğitim-Öğretimde Kalitenin Uluslararası Düzeyde Gelişimini Sağlamak	Hedef-1 <i>Öğretim Elemanları ve Öğrencilerimizin Başarılarının Desteklenmesi ve İsteklendirme Faaliyetinde Bulunulması</i>
	Hedef-2 <i>Öğretim Elemanlarının Akademik Çalışmaları ile Öğrencilerin Akademik Faaliyetlerde Bulunması Desteklenmesi</i>
	Hedef-3 <i>Öğretim Elemanı ve Öğrencilerimizin Erasmus, Farabi vb. Değişim Programlarında Yer Almasının Sağlanması</i>
Stratejik Amaç-2 Araştırma Alt Yapısını Geliştirmek	Hedef-1 <i>Meslek Yüksekokulumuzda Mevcut Laboratuvarların Geliştirilmesi</i>
	Hedef-2 <i>Patent, Faydalı Model ve Endüstriyel Tasarım belge başvuruları hakkında bilgilendirme yapmak ve başvuruları desteklemek</i>
Stratejik Amaç-3 Kurumsal Kültür ve Kimliği Geliştirmek	Hedef-1 <i>Mevcut Kurumsal Yapının İşlevselliğinin Artırılarak Geliştirilmesi ve Güncellenmesi</i>
	Hedef-2 <i>Toplumun İhtiyaçları Doğrultusunda Akademik ve İdari Personelin Yetiştirilmesi</i>
	Hedef-3 <i>Kurumsal Yetkinlikler Bakımından Uluslararası Alanda Yer Edinmek</i>

Stratejik Amaç-4 Tüm paydaşlar ile işbirliği yaparak kültürel sanatsal faaliyetler ve sosyal sorumluluk projelerinin gelişmesini sağlamak	Hedef-1 <i>Sosyal Sorumluluk Projelerini teşvik etmek ve projelerin koordinasyonunu sağlamak</i>
	Hedef-2 <i>Sosyo-kültürel, sportif, sanatsal faaliyetleri teşvik etmek ve faaliyetlerin koordinasyonunu sağlamak</i>
	Hedef-3 <i>Sosyal etkinlikleri teşvik etmek ve etkinliklerin koordinasyonunu sağlamak</i>
Stratejik Amaç-5 Tarihi Kültürü Yansıtan Fiziki Alanlar Oluşturmak	Hedef-1 <i>Bölgenin Tarihinin ve Kültürünün Geleceğe Aktarılması</i>
	Hedef-2 <i>Kampüs İçerisinde Bölgenin Tarihi Mirasını Mimaride Canlandırılan Alanlar İnşa Etmek</i>
	Hedef-3 <i>Bölge ile Alakalı Müze, Sergi ve Kültür Merkezlerini Hayata Geçirmek</i>

31.12.2022 itibarı ile

3- FAALİYETLERE İLİŞKİN BİLGİ VE DEĞERLENDİRMELER

3.1-Mali Bilgiler

3.1.1-Bütçe Uygulama Sonuçları

2022 yılında Ekonomik Sınıflandırmaya göre Müdürlüğümüze tahsis edilen ödenekler ve harcama miktarları aşağıdaki Tablo 37’de gösterilmiştir.

Tablo 37- Ekonomik Sınıflandırmaya Göre Bütçe Gerçekleşmesi

TERTİP	KBÖ	EKLENEN	DÜŞÜLEN	TOPLAM ÖDENEK	HARCAMA	KALAN	HARCAMA ORANI (%)
01-Personel Giderleri	3.311.000,00 TL	1.332.715,00 TL	581.500,00 TL	4.062.215,00 TL	4.060.064,22 TL	2.150,78 TL	%99,99
02- SGK Devlet Primi Giderleri	407.000,00 TL	164.835,00 TL	103.200,00 TL	468.635,00 TL	468.583,73 TL	51,27 TL	%99,99
03-Mal ve Hizmet Alımı Giderleri	98.500,00 TL	752.300,00 TL	-	850.800,00 TL	848.803,45 TL	1.996,55 TL	%99,79
05-Cari Transferler	-	-	-	-	-	-	-
06-Sermaye Giderleri	-	-	-	-	-	-	-
TOPLAM	3.816.500,00 TL	2.249.850,00 TL	684.700,00 TL	5.381.650,00 TL	5.377.451,40 TL	4.198,60 TL	%99,92

31.12.2022 itibarı ile

2022 yılında Müdürlüğümüze program sınıflandırmaya göre tahsis edilen ödenekler ve harcama tutarları ile harcamaların toplam ödenek tutarına oranı aşağıdaki Tablo 38’de gösterilmiştir.

Tablo 38- Program Sınıflandırmaya Göre Bütçe Gerçekleşmesi

Faaliyet Kodu	Başlangıç Ödeneği	Toplam Ödenek	Harcama	Harcama/Toplam Ödenek Oranı(%)
62.239.756.3970.456.36 Yükseköğretim Kurumları Birinci Öğretim	3.708.500,00 TL	5.232.150,00 TL	5.230.208,44 TL	%99,96
62.239.759.3873.456.36 Yükseköğretim Kurumları İkinci Öğretim	108.000,00 TL	149.500,00 TL	147.242,96 TL	%98,49

31.12.2022 itibarı ile

3.1.2- Temel Mali Tablolara İlişkin Açıklamalar

Müdürlüğümüzün/Dekanlığımızın giderlerini karşılamak amacıyla tahsis edilen 3.816.500,00-TL'lik başlangıç ödeneğimize yıl içinde 2.249.850,00-TL' lik ekleme yapılmıştır. Personel Giderleri için 4.060.064,22-TL'lik kısmı, Sosyal Güvenlik Kurumu Ödemeleri için 468.583,73-TL'lik kısmı, Mal ve Hizmet Alımı Giderleri için 848.803,45-TL'lik kısmı, harcanmıştır. Yılsonu toplam harcamamız 5.377.451,40-TL olmuştur.

3.1.3-Mali Denetim Sonuçları

3.1.4-Diğer Hususlar

3.2-Performans Bilgileri

Tablo 39- Performans Göstergeleri

Hedeflenen	Gerçekleşme Durumu (%)	Açıklama
Eğitim öğretim hizmetleri ile idari hizmetlerin sağlıklı bir şekilde yürütülebilmesi için gerekli akademik ve idari personel sayısına ulaşabilmek.	% 80	2022 yılı içerisinde Yüksekokulumuzdan ayrılan idari personellerin yerlerine yeni atamalar yeterli düzeyde yapılmamıştır.
Yüksekokulumuz programlarına ÖSYM tarafından 2022 yılında tanımlanmış kontenjanların tamamına öğrenci yerleşmesi.	% 100	Yüksekokulumuz programlarına 2022 yılına ait 397 kontenjanın 397'si dolmuştur.

3.2.1-Faaliyet ve Proje Bilgileri

Tablo 40- Proje Bilgileri ve Sayıları

PROJELER	2022				
	Önceki Yılda Devreden Proje	Yıl İçinde Eklenen Proje	Toplam	Yıl İçinde Tamamlanan Proje	Toplam Ödenek TL
DPT	-	-	-	-	-
TÜBİTAK	-	-	-	-	-
A.B.	-	-	-	-	-
BAP	-	-	-	-	-
DİĞER	-	-	-	-	-
Toplam	-	-	-	-	-

4-KURUMSAL KABİLİYET VE KAPASİTENİN DEĞERLENDİRİLMESİ

4.1-Üstünlükler

Yüksekokulumuzun idari yapısı incelendiğinde, çalışanların iletişim kolaylığı, özverili ve disiplinli çalışması, yönetimin çalışanların yeniliklere açıklığı göze çarpmaktadır. Akademik yapıya bakıldığında ise personelin kurumsal bağlılıkları, akademik faaliyetleri ve kendilerini geliştirme çabaları dikkat çekmektedir. Yüksekokulumuzda tüm çalışanların arasındaki ilişki ve iletişim niteliği, çalışma mekânlarındaki fiziksel koşulların uygunluğu, kamu kuruluşları ve özel sektörle ilişkilerin niteliği, yerel yönetimler ve sivil toplum kuruluşları ile yakın ilişki ve işbirliği öne çıkmaktadır. Yüksekokulumuzun vizyonu; toplumca tanınırlık, öğrencilerin tercihlerinde ön plana çıkma ve akademik ve idari personelin memnuniyeti olarak tanımlanabilir.

4.2-Zayıflıklar

Yüksekokulumuzda idari yönden zayıflığa bakıldığında; bürokratik işlerin yavaşlığı, norm kadro uygulamasına geçilmemesi, idari personelin azlığı ve mali kaynakların yetersizliği ön plana çıkmaktadır. Akademik yönden zayıflıklara bakıldığında ise, gerekli laboratuvar ortamlarının sağlanamaması ve ÖSYM sonuçlarına doğrudan yerleşen öğrencilerin ortaöğretimdeki eğitim seviyelerinin düşük olması ön plana çıkmaktadır.

4.3-Değerlendirme

Yüksekokulumuzda idari personelin azlığından kaynaklanan personel başına düşen iş yükünün fazla olması nedeniyle, yorucu şartlar oluşmaktadır. Bu sebeple personelden yeterli verim alınamamaktadır. Üniversitemizin ilgili birimlerince yeni yapılacak personel alımları sonucunda, yüksekokulumuza gerekli istihdamın sağlanması beklenmektedir.

5- ÖNERİ VE TEDBİRLER

Değişen ve gelişen toplumsal faaliyetler sonucunda ortaya çıkan teknolojik gelişmeler eğitim ve öğretimi doğrudan etkilemektedir. Biz yükseköğretim kurumlarına düşen ise, bu etkilenme sürecinin öğrencilerimiz üzerinde olumlu yönde etkiler bırakmasını sağlayacak koşulların oluşturulmasıdır.

İÇ KONTROL GÜVENCE BEYANI

Harcama yetkilisi olarak görev ve yetkilerim çerçevesinde;

Harcama birimimizce gerçekleştirilen iş ve işlemlerin idarenin amaç ve hedeflerine, iyi malî yönetim ilkelerine, kontrol düzenlemelerine ve mevzuata uygun bir şekilde gerçekleştirildiğini, birimimize bütçe ile tahsis edilmiş kaynakların planlanmış amaçlar doğrultusunda etkili, ekonomik ve verimli bir şekilde kullanıldığını, birimimizde iç kontrol sisteminin yeterli ve makul güvenceyi sağladığını bildiririm.

Bu güvence, harcama yetkilisi olarak sahip olduğum bilgi ve değerlendirmeler, yönetim bilgi sistemleri, iç kontrol sistemi değerlendirme raporları, izleme ve değerlendirme raporları ile denetim raporlarına dayanmaktadır.

Bu raporda yer alan bilgilerin güvenilir, tam ve doğru olduğunu beyan ederim.
(Kastamonu-Ocak 2023)

Prof. Dr. Abdullah Çağrı BİBER
Tas köprü Meslek Yüksekokulu Müdürü