



KASTAMONU ÜNİVERSİTESİ

TAŞKÖPRÜ MESLEK YÜKSEKOKULU

2021 MALİ YILI

BİRİM FAALİYET RAPORU

Taşköprü, Kastamonu, 2022



İÇİNDEKİLER

SUNUŞ	4
I.GENEL BİLGİLER	5
A. Misyon, Vizyon ve Değerler	5
B. Yetki, Görev ve Sorumluluklar	6
C. İdareye İlişkin Bilgiler	7
<i>1.Fiziksel Yapı</i>	7
1.1.Eğitim Alanları, Derslikler ve Ofisler	7
1.2.Sosyal Alanlar	7
1.3. Konferans ve Toplantı Salonları	7
1.4. Öğrenci Kulüpleri/Toplulukları	8
<i>2.Teşkilat Yapısı</i>	8
<i>3.Bilgi ve Teknolojik Kaynaklar</i>	9
3.1.Yazılım ve Bilgisayarlar	9
3.2.Kütüphane Kaynakları	9
3.3.Diğer Bilgi ve Teknolojik Kaynaklar	10
<i>4.İnsan Kaynakları</i>	10
4.1.Akademik Personel Bilgileri	11
4.2. İdari Personel Bilgileri	12
<i>5.Sunulan Hizmetler</i>	14
5.1.Eğitim Hizmetleri	14
<i>6.Yönetim ve İç Kontrol Sistemi</i>	16
II. AMAÇ VE HEDEFLER	16
A. Birim Amaç ve Hedefleri	16
B. Temel Politikalar ve Öncelikler	18



III. FAALİYETLERE İLİŞKİN BİLGİ VE DEĞERLENDİRMELER	19
A. Mali Bilgiler	19
<i>1.Bütçe Uygulama Sonuçları</i>	19
B. Performans Bilgileri	20
<i>1.Faaliyet ve Proje Bilgileri</i>	20
1.1.Faaliyet Bilgileri	20
1.2.Yayınlarla İlgili Faaliyet Bilgileri	21
1.3.Üniversiteler Arasında Yapılan İkili Anlaşmalar	22
1.4.Proje Bilgileri	22
<i>2.Performans Sonuçlarının Değerlendirilmesi</i>	22
IV. KURUMSAL KABİLİYET VE KAPASİTENİN DEĞERLENDİRİLMESİ	23
A. Üstünlükler	23
B. Zayıflıklar	23
C. Değerlendirme	23
D. Öneri ve Tedbirler	23
İÇ KONTROL GÜVENCE BEYANI	24



SUNUŞ

Taşköprü Meslek Yüksekokulu 2007 yılında kurulmuş, 02.11.2010 tarihinde resmi açılışı yapılmıştır. 2010-2011 öğretim yılı 1. Yarıyıl ek kontenjan ile Elektrik Programına öğrenci alınmıştır. 2011-2012 öğretim yılında Elektrik programının yanında ek kontenjandan Bankacılık ve Sigortacılık Programına öğrenci alınmıştır. 2012-2013 öğretim yılında Elektrik, Bankacılık ve Sigortacılık Kontrol ve Otomasyon, İşletme Yönetimi, İlk ve Acil Yardım, Tıbbi Dokümantasyon ve Sekreterlik ile Bilgisayar Programcılığı programlarına 1. ve 2. Öğretim olmak üzere, öğrenci ve öğretim elemanı alınmıştır. Okulumuz ilk kez 2011-2012 öğretim yılında mezun vermiştir. 2013-2014 öğretim yılında Organik arım ve Eser Koruma Programlarına öğrenci ve Öğretim Görevlisi alımı yapılmıştır. 2014-2015 öğretim yılında İşletme Yönetimi Programı öğrenci yetersizliğinden dolayı kapanmıştır. 2017-2018 eğitim öğretim yılında Geleneksel El Sanatları Programına öğretim görevlisi ve öğrenci alımı yapılmıştır.

2021 yılı itibariyle Organik Tarım, Eser Koruma, Geleneksel El Sanatları programlarımız kapanmış, aynı yıl içerisinde Bilişim Güvenliği Teknolojisi programı açılmış ancak pasif durumdadır.

Meslek Yüksekokulu olarak okulumuzun amacı, öğrencilere mesleklerinde bilimsel yöntemlerle bağımsız olarak uygulama ve yaratıcı faaliyet gösterme yeteneği kazandırmaktır. Ön lisans düzeyinde eğitim veren okulumuzun temel hedeflerinin başında küreselleşen dünyamızda, bilgi sistemini takip ederek ulusal ve uluslararası alanda ülkenin gelişimine katkıda bulunabilecek, alanında uzman öğrenciler yetiştirmektir.

Okulumuzda Elektrik, Bankacılık ve Sigortacılık, Kontrol ve Otomasyon, İşletme Yönetimi, İlk ve Acil Yardım, Tıbbi Dokümantasyon ve Sekreterlik, Bilgisayar Programcılığı, Organik Tarım, Eser Koruma ve Geleneksel El Sanatları Programlarından mezun olan öğrenciler almış oldukları eğitim sayesinde kamu ve özel sektörün kalifiye eleman ihtiyacını karşılayacaktır.

Öğrencilerin her türlü gereksinime karşılık veren, doğayla iç içe, sosyal, kültürel ve sportif etkinliklerin yapılabilirdiği okulumuz, sarımsağın başkenti Taşköprü ilçemizedir.



I. GENEL BİLGİLER

A. Misyon ve Vizyon

Misyon

Evrensel ölçekte bilgi üreterek, bilim dünyasına katkıda bulunmak, ülke ve dünya gerçeklerine duyarlı, kültürel olarak donanımlı, araştırmacı ve üretici bireyler yetiştirmek, bölgesel ulusal, ihtiyaçlar temelinde toplumun yaşam kalitesinin yükselmesine çalışmaktır.

Vizyon

Ulusal ve uluslararası bilim ve teknoloji dünyası ile örgütsel bağları gelişmiş, kurumsal kültürü ve kimliği güçlü, dünyadaki nitelikli meslek yüksekokulları ile eşdeğer bir eğitim kurumu olmak hedeflenmiştir.

Değerler

Memleketine sahip çıkan, ahlaklı, yardımsever, örf ve ananesine bağlı konusunda oldukça uzman öğrenciler yetiştirmek ve memleketimize hayırlı fertler olarak çalışmalarını yönünde motivasyonu amaçlanmıştır.

B. Yetki, Görev ve Sorumluluklar

Yükseköğretim Kurumlarının Görevleri (2547 Sayılı Kanun):

Madde 12. Bu kanundaki amaç ve ana ilkelere uygun olarak yükseköğretim kurumlarının görevleri;

a- Çağdaş uygarlık ve eğitim-öğretim esaslarına dayanan bir düzen içinde, toplumun ihtiyaçları ve kalkınma planları ilke ve hedeflerine uygun ve ortaöğretime dayalı çeşitli düzeylerde eğitim-öğretim, bilimsel araştırma, yayım ve danışmanlık yapmak,

b- Kendi ihtisas gücü maddi kaynaklarını rasyonel, verimli ve ekonomik şekilde kullanarak, millî eğitim politikası ve kalkınma planları ilke ve hedefleri ile Yükseköğretim Kurulu tarafından yapılan plan ve programlar doğrultusunda, ülkenin ihtiyacı olan dallarda ve sayıda insangücü yetiştirmek,

c- Türk toplumunun yaşam düzeyini yükseltici ve kamuoyunu aydınlatıcı bilim verilerini söz, yazı ve diğer araçlarla yaymak,



d- Örgün, yaygın, sürekli ve açık eğitim yoluyla toplumun özellikle sanayileşme ve tarımda modernleşme alanlarında eğitilmesini sağlamak,

e- Ülkenin bilimsel, kültürel, sosyal ve ekonomik yönlerde ilerlemesini ve gelişmesini ilgilendiren sorunlarını, diğer kuruluşlarla iş birliği yaparak, kamu kuruluşlarına önerilerde bulunmak suretiyle öğretim ve araştırma konusu yapmak, elde edilen sonuçları toplumun yararına sunmak ve kamu kuruluşlarınca istenecek inceleme ve araştırmaları sonuçlandırarak düşüncelerini ve önerilerini bildirmek,

f- Eğitim-öğretim seferberliği için de örgün, yaygın, sürekli ve açık eğitim hizmetini üstlenen kurumlara katkıda bulunacak önlemleri almak,

g- Yörelereindeki tarım ve sanayinin gelişmesine ve ihtiyaçlarına uygun meslek elemanlarının yetişmesine ve bilgilerinin gelişmesine katkıda bulunmak, sanayi, tarım, sağlık hizmetleri ve diğer hizmetlerde modernleşmeyi sağlamak, üretimde artışı sağlayacak çalışma ve programlar yapmak, uygulamak ve yapılanlara katılmak, bununla ilgili kurumlara iş birliği yapmak ve çevre sorunlarına çözüm getirici önerilerde bulunmak,

h- Eğitim teknolojisini üretmek, geliştirmek, kullanmak, yaygınlaştırmak,

ı- Yükseköğretimin uygulamalı yapılmasına ait eğitim-öğretim esaslarını geliştirmek, döner sermaye işletmelerini kurmak, verimli çalıştırmak ve bu faaliyetlerin geliştirilmesine ilişkin gerekli düzenlemeleri yapmaktır.



C. İdareye İlişkin Bilgiler

C.1. Fiziksel Yapı

1.1. Eğitim Alanları, Derslikler ve Ofisler

Tablo 1.1.1 Eğitim Alanları Derslikler					
Eğitim Alanı	Amfi	Sınıf	Bilgisayar Laboratuvarı	Diğer Laboratuvar	Toplam
0-50 Kişilik		4	1	2	7
51-75 Kişilik		12		3	15
76-100 Kişilik		1	2		3
101-150 Kişilik					
151-250 Kişilik					
251-Üzeri Kişilik					
Toplam		17	3	5	25

Tablo 1.1.2. Ofis Alanları			
Alt Birim	Ofis Sayısı	m ²	Açıklamalar
Yönetim Ofisleri	4	71,28 m ²	
Akademik Personel Ofisleri	12	374,00 m ²	
İdari Personel Ofisleri	3	53,64 m ²	
Diğer	1	11,88 m ²	
Toplam	20	510,80 m²	

1.2. Sosyal Alanlar

Tablo 1.2. Yemekhane, Kantin ve Çalışma Salonu				
Bölümler	Sayısı (Adet)	Kapalı Alan (m ²)	Kapasite (Kişi)	Yararlanan Sayısı
Öğrenci Yemekhanesi	1	360m ²	250	982
Personel Yemekhanesi	1	80m ²	50	30
Kantin	1	200 m ²	300	982
Ders Çalışma Alanı	1	220 m ²	150	982
Toplam	4	960 m²	600	

1.3. Konferans ve Toplantı Salonları

Tablo 1.3.1. Konferans ve Toplantı Salonları			
	Sayısı	Kapalı Alan (m ²)	Kapasite (Kişi)
Konferans ve Toplantı Salonu	1	185 m ²	80
Toplam	1	185 m²	80



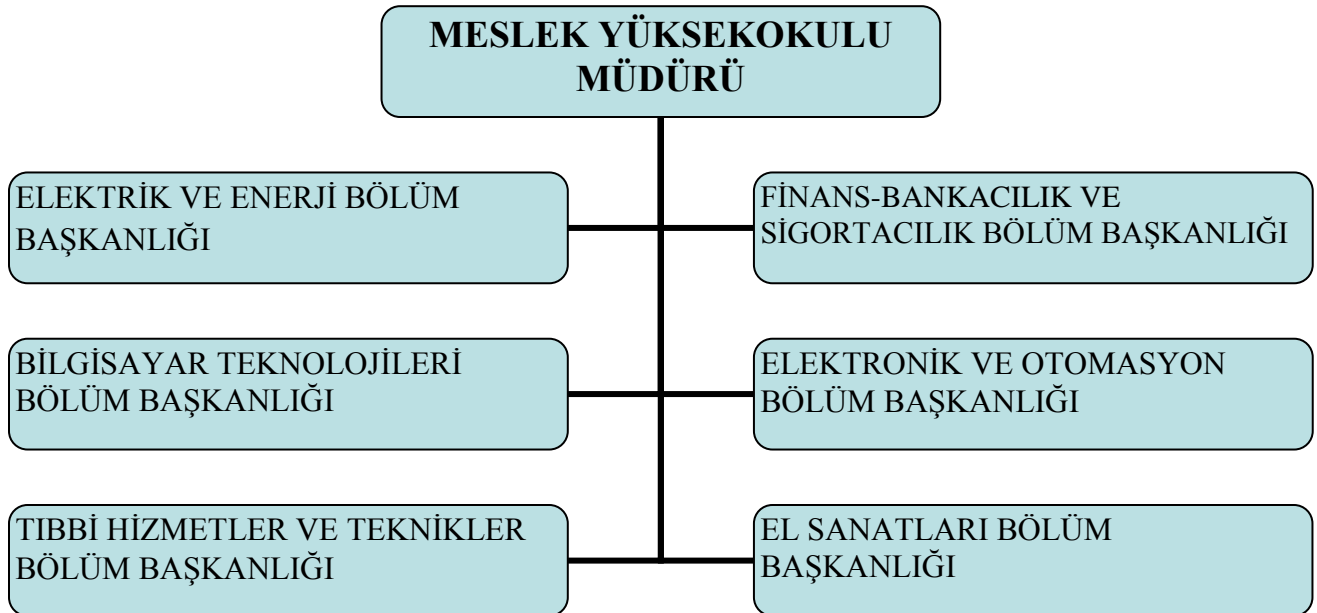
1.4. Öğrenci Kulüpleri/Toplulukları

Tablo 1.4.1. Öğrenci Kulüpleri/Toplulukları			
Kuruluş Yılı	Öğrenci Kulüpleri	Üye Sayısı	Açıklamalar
Toplam			

C.2. Teşkilat Yapısı

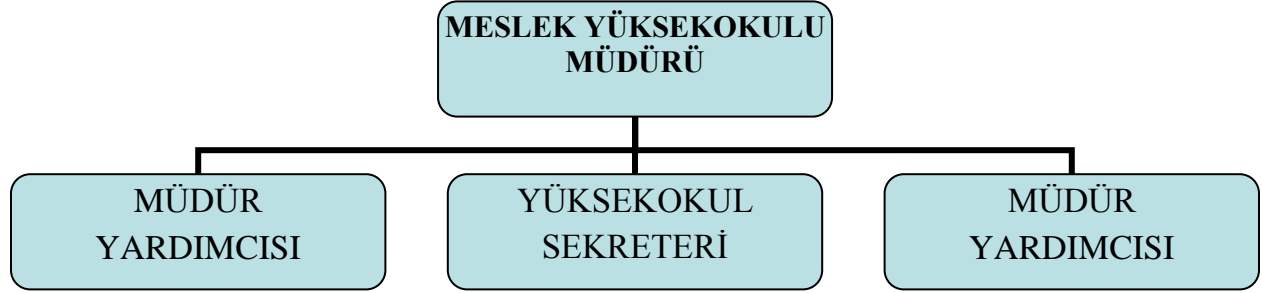
Yüksekokullarının organları, yüksekokul müdürü, yüksekokul kurulu ve yüksekokul yönetim kuruludur. Yüksekokul müdürü, kanun ile verilmiş olan görevleri yüksekokul bakımından yerine getirir. Yüksekokul kurulu, müdürün başkanlığında, müdür yardımcıları ve okulu oluşturan bölüm veya anabilim dalı başkanlarından oluşur. Yüksekokul yönetim kurulu,; müdürün başkanlığında, müdür yardımcılılarıyla müdürce gösterilecek altı aday arasından yüksekokul kurulu tarafından üç yıl için seçilerek üç öğretim elemanından oluşur.

Şekil 1- Akademik Kuruluş Şeması





Şekil 2- İdari Kuruluş Şeması



C.3. Bilgi ve Teknolojik Kaynaklar

Birimimizin bilişim sistemi, bilişim sisteminin faaliyetlere katkısı, karşılaşılan sorunlar, faaliyet raporu döneminde sistemde yapılan değişiklikler ile e-devlet uygulamalarına yer verilir. Ayrıca birimin bilişim sisteminin diğer birimlerin bilişim sistemi ile uyumuna ve bilgi paylaşımına ilişkin bilgiler tarafınıza sunulmuştur.

3.1. Yazılımlar ve Bilgisayarlar

Tablo 3.1.1. Yazılım ve Bilgisayarlar				
Cinsi	İdari Amaçlı (Adet)	Eğitim Amaçlı (öğrencilerin kullanımına açık bilgisayar sayısı) (Adet)	Araştırma Amaçlı (Adet)	Toplam
Yazılım				
Masa Üstü Bilgisayar	8	119	22	149
Taşınabilir Bilgisayar	1	1		2

3.2. Kütüphane Kaynakları

Tablo 3.2.1. Birim Kütüphane Kaynakları					
Bölümü	Kitap	Periyodik Yayın	Elektronik Yayın	Diğerleri	Toplam
Tıp					
Fen					
Sosyal					
Diğer	404				404
Toplam	404				404



Tablo 3.2.2. Yıllar İtibariyle Kitap Sayıları

Yıl	2017	2018	2019	2020	2021
Kitap Sayısı	99	99	99	99	404

3.3. Diğer Bilgi ve Teknolojik Kaynaklar

Tablo 3.3.1. Diğer Bilgi ve Teknolojik Kaynaklar

Cinsi	İdari Amaçlı (Adet)	Eğitim Amaçlı (Adet)	Araştırma Amaçlı (Adet)	Toplam
Projeksiyon	1	24		25
Barkod Yazıcı	1			1
Fotokopi Makinesi	2			2
Faks	2			2
Fotoğraf Makinesi	1			1
Kameralar	46			46
Televizyonlar	3			3
Tarayıcılar	5			5
Yazıcılar	7	16		23

C.4. İnsan Kaynakları

Sürekli Kurumsal Gelişim modelinde stratejik yönetim gibi insan kaynakları yönetimi de kurumun başarısını etkileyen en önemli faktörlerden biridir. Özellikle son yıllarda uluslararası rekabet ve teknoloji alanında meydana gelen yenilikler; değişimin gerekliliğini daha fazla hissettirmektedir. Bu nedenle kurumlarda, geleneksel yönetim anlayışından vazgeçip yeni çalışma stratejilerine uygun politikalar benimsenmektedir.

Her kurumun stratejik amaçlarına ulaşabilmesi için; insan kaynaklarını en doğru ve en verimli şekilde organize etmesi gerekmektedir. Ancak bu şekilde; kurumlarda çalışanların bilgi, beceri ve yeteneklerine uygun alanlarda istihdam edilip bu alanlarda yükselmelerine olanak sağlanabilir.

Tablo 4.1. Yıllar Göre Personel Sayıları

Yıl	Daimi İşçi Sayısı	İdari Personel Sayısı	Akademik Personel Sayısı	Toplam Personel Sayısı
2019	10	6	22	38
2020	10	5	22	37
2021	10	5	15	30



Tablo 4.2. Akademik Personel, İdari Personel ve Daimi İşçi Dağılımı

	Daimi İşçi		İdari Personel		Akademik Personel		Toplam Personel	
	Sayısı	Oranı	Sayısı	Oranı	Sayısı	Oranı	Sayısı	Oranı
Kadın	1	%10	2	%40	7	%46,67	10	%33,33
Erkek	9	%90	3	%60	8	%53,33	20	%66,67
Toplam	10	%100	5	%100	15	%100	30	%100

4.1. Akademik Personel Bilgileri

Tablo 4.1.1. Akademik Personel

Unvan	Kadroların Doluluk Oranına Göre			Kadroların İstihdam Şekline Göre	
	Dolu	Boş	Toplam	Tam Zamanlı	Yarı Zamanlı
Öğretim Görevlisi	15	0	15	15	0
Toplam	15	0	15	15	0

Tablo 4.1.2. Akademik Personelin Bölüm Bazında Dağılımı

Bölüm	Öğretim Görevlisi Sayıları		
	Kadın	Erkek	Toplam
Bilgisayar Teknolojileri Bölümü	1	1	2
Elektrik ve Enerji Bölümü	0	2	2
El Sanatları Bölümü	1	2	3
Finans-Bankacılık ve Sigortacılık Bölümü	2	1	3
Tıbbi Hizmetler ve Teknikler Bölümü	2	3	5
Toplam	7	8	15

4.1.1. Akademik Personelin Eğitim Durumu

4.1.1.1 Akademik Personelin Eğitim Durumu

Kadro	Yüksek Lisans		Doktora		Toplam	
	Sayı	Oran	Sayı	Oran	Sayı	Oran
Öğretim Görevlisi	12	%80,00	3	%20,00	15	%100
Toplam	12	%80,00	3	%20,00	15	%100



4.1.2. Akademik Personelin Yaş İtibariyle Dağılımı

Tablo 4.1.2.1. Akademik Personelin Yaş İtibariyle Dağılımı								
Kadro	36 – 40 Yaş		41- 50 Yaş		51 Yaş Üzeri		Toplam	
	Sayı	Oran	Sayı	Oran	Sayı	Oran	Sayı	Oran
Öğretim Görevlisi	11	% 73,33	3	% 20,00	1	% 6,67	15	%100
Toplam	11	% 73,33	3	% 20,00	1	% 6,67	15	%100

4.1.3. Akademik Personelin Yurtiçi ve Yurtdışı Görevlendirmeleri

Tablo 4.1.3.1 Akademik Personelin Yurtdışı ve Yurtiçi Görevlendirmeleri (2547/39)			
Unvanı	Yurtdışı Görevlendirmeler (2547/39)	Yurtiçi Görevlendirmeler (2547/39)	Toplam
Öğretim Görevlisi			
Toplam			

Tablo 4.1.3.2. Akademik Personelin Yurtdışı ve Yurtiçi Görevlendirmeleri (2547/40 a, b ve c)				
Unvanı	2547/40a	2547/40-b	2547/40-c	Toplam
Öğretim Görevlisi	7			7
Toplam	7			7

Tablo 4.1.3.3. Akademik Personelin Yurtiçi Görevlendirmeleri (2547/38)		
Unvanı	Görevlendirildiği Yer	Toplam
Öğretim Görevlisi		
Toplam		

Tablo 4.1.3.4. Akademik Personelin (2547/31) Maddesine Göre Görevlendirilmesi			
Çalıştığı Bölüm/Alan	Unvanı	Geldiği Üniversite/Konum	Sayısı
İlk ve Acil Yardım Programı	Öğretmen	Milli Eğitim Bakanlığı	1

4.2. İdari Personel Bilgileri

4.2.1. İdari Personel (Kadroların Doluluk Oranına Göre)			
Hizmet Sınıflandırması	Kadın	Erkek	Genel Toplam
Genel İdari Hizmetler Sınıfı	2	2	4
Eğitim ve Öğretim Hizmetleri Sınıfı	0	1	1
Daimi İşçi	1	9	10
Toplam	3	12	15



4.2.1. İdari Personelin Eğitim Durumu

4.2.1.1. İdari Personelin Eğitim Durumu								
Kadro	Daimi İşçi		Genel İdari Hizmetler Sınıfı		Eğitim ve Öğretim Hizmetleri Sınıfı		Toplam	
	Sayı	Oran	Sayı	Oran	Sayı	Oran	Sayı	Oran
İlköğretim	3	%20,00					3	%20,00
Lise	5	%33,33					5	%33,33
Önlisans	2	%13,33					2	%13,33
Lisans			2	%13,34			2	%13,34
Yükseklisans			2	%13,34			2	%13,34
Doktora					1	%6,66	1	%6,66
Toplam	10	%66,66	4	%26,68	1	%6,66	15	%100

4.2.2 İdari Personelin Yaş Dağılımı

Tablo 4.2.2.1. İdari Personelin Yaş İtibariyle Dağılımı								
Kadro	31-35 Yaş		36 – 40 Yaş		41- 50 Yaş		Toplam	
	Sayı	Oran	Sayı	Oran	Sayı	Oran	Sayı	Oran
Daimi İşçi	1	6,66	4	% 26,68	5	%33,33	10	%66,65
Genel İdari Hizmetler	1	6,66	3	%20,00			4	%26,68
Eğitim Öğretim Hizmetleri					1	%6,67	1	%6,67
Toplam	2	13,32	7	%46,68	6	%40,00	15	%100

4.2.3 İdari Personelin Hizmet Süreleri

Tablo 4.2.3.1. İdari Personelin Hizmet Süreleri						
Kadro	1-5 Yıl	5-10 Yıl	11-15 Yıl	15-20 Yıl	20+ Yıl	Toplam
Daimi İşçi		10				10
Genel İdari Hizmetler	1	1	2			2
Eğitim Öğretim Hizmetleri			1		1	2
Toplam	1	7	6		1	15



C.5. Sunulan Hizmetler

5.1.Eğitim Hizmetleri

5.1.1. Yıllara Göre Yerleşen Öğrenci Sayıları

Tablo 5.1.1 Yıllara Göre Yerleşen Öğrenci Sayıları			
	2019	2020	2021
Bankacılık ve Sigortacılık	50	40	47
Bilgisayar Programcılığı	45	41	48
Elektrik	49	41	40
İlk ve Acil Yardım	70	66	65
İlk ve Acil Yardım (İÖ)	54	51	52
Tıbbi Dokümantasyon ve Sekreterlik	68	67	63
Tıbbi Dokümantasyon ve Sekreterlik (İÖ)	53	52	52
Toplam	389	358	367

5.1.2. Öğrenci Kontenjanlar ve Doluluk Oranı

5.1.2. Öğrenci Kontenjanları ve Doluluk Oranı				
Birimin Adı	Kontenjan	Yerleşen	Boş Kalan	Doluluk Oranı
Taşköprü Meslek Yüksekokulu	373	367	6	%98,39
Toplam	373	367	6	%98,39

5.1.3. Öğrenci Sayıları

Tablo 5.1.3. Öğrenci Sayıları					
	I. Öğretim		II. Öğretim		Toplam
	Kadın	Erkek	Kadın	Erkek	
Bilgisayar Teknolojileri Bölümü	29	76	-	-	105
Elektrik ve Enerji Bölümü	1	125	-	-	126
El Sanatları Bölümü	8	5	-	-	13
Finans-Bankacılık ve Sigortacılık Bölümü	58	75	-	-	133
Tıbbi Hizmetler ve Teknikler Bölümü	219	114	148	117	598
Toplam	315	395	148	117	975

5.1.4. Engelli Öğrenci Sayıları

Tablo 5.1.4. Engelli Öğrenci Sayıları			
Engel Durumu	Kadın	Erkek	Toplam
Görme Engelli	1	-	1
Fiziksel Engelli	-	1	1
Toplam	1	1	2



5.1.5. Yatay Geçişle Gelen-Giden Öğrenci Sayıları

Tablo 5.1.5. Yatay Geçişle 2021 Yılında Gelen, Ayrılan, Kurum İçi Geçiş Yapan Öğrenci Sayıları				
Taşköprü Meslek Yüksekokulu	Kurum Dışı		Kurum İçi	
	Gelen	Giden	Gelen	Giden
	15	6	9	-
Toplam	15	6	9	-

5.1.6. Ayrılan Öğrenci Sayıları

5.1.6. Üniversiteden Ayrılan Öğrencilerin Sayısı (Yatay Geçiş Dışındaki Nedenlerle)					
Ayrılanların (Kaydı Silinenlerin) Sayısı					Toplam
Birim	Kendi İsteği İle	Başarısızlık (Azami Süre)	Yükseköğretimden Çıkarma	Diğer	
Taşköprü Meslek Yüksekokulu	26	0	0	0	26
Toplam	26	0	0	0	26

5.1.7. Yabancı Uyruklu Öğrenci Sayıları

5.1.7. Yabancı Uyruklu Öğrencilerin Sayısı ve Bölümleri			
BİRİMİ	Kadın	Erkek	Toplam
Taşköprü Meslek Yüksekokulu	7	20	27
Toplam	6	5	11

5.1.8. Disiplin Cezası Almış Öğrenci Sayıları

5.1.8. Disiplin Cezası Alan Öğrencilerin Sayısı ve Aldıkları Cezalar							
Birimi	Yük. Öğretimden Çıkarma	2 Yarı Yıl Uzaklaştırma	1 Yarı Yıl Uzaklaştırma	1 Hafta- 1 Ay Arası Uzaklaştırma	Kınama	Uyarma	Toplam
Taşköprü Meslek Yüksekokulu							
Toplam							



6. Yönetim ve İç Kontrol Sistemi

Meslek Yüksekokulumuzda yönetiminde görev, yetki ve sorumluluklar Okul Müdürü, Müdür Yardımcıları ve Yüksekokul Sekreteri arasında paylaşılmıştır. Yürütülmekte olan eğitim ve danışmanlık hizmetleri Bölüm Başkanları tarafından takip edilmekte, faaliyet ve gelişmeler hakkında Müdürlüğe bilgi verilmektedir.

II. AMAÇ ve HEDEFLER

A. Birim Amaç ve Hedefleri

Stratejik Alan A	Eğitim-Öğretim Alanı
Stratejik Amaç A.1.	Eğitim-Öğretimde Kalitenin Uluslararası Düzeyde Gelişimini Sağlamak
Stratejik Hedef A.1.1	Öğretim Elemanları ve Öğrencilerimizin Başarılarının Desteklenmesi ve İsteklendirme Faaliyetinde Bulunulması
Birinci Faaliyet ve performans göstergesi: Öğretim Elemanlarının Akademik Çalışmaları ile Öğrencilerin Akademik Faaliyetlerde Bulunması Desteklenecektir	
İkinci Faaliyet ve performans göstergesi Öğretim Elemanı ve Öğrencilerimizin Erasmus, Farabi, Mevlana vb. Gibi Değişim Programlarında Yer Alması Sağlanacaktır	
Uygulayacak Birim: Akademik Birimler, Sivil Toplum Kuruluşları vb.	

Stratejik Alan B	Araştırma
Stratejik Amaç B.1.	Araştırma Alt Yapısını Geliştirmek
Stratejik Hedef B.1.1	Üniversitemizde Mevcut Laboratuvar ve Araştırma Merkezlerinin Desteklenmesi ve Geliştirilmesi
Birinci Faaliyet ve performans göstergesi Üniversite- Sanayi İşbirliğinde Ar-Ge Faaliyetlerini Geliştirmek ve Projelendirmek	
İkinci Faaliyet ve performans göstergesi Ar-Ge Faaliyetleri Sonucunda Geliştirilen Projelerden Ticari Ürünler Elde Etmek	
Uygulayacak Birim: Döner Sermaye İşletme Müdürlüğü, Akademik ve İdari Birimler	



Stratejik Alan C	Kurumsal Yapı
Stratejik Amaç C.1.	Kurumsal Kültür ve Kimliği Geliştirmek
Stratejik Hedef C.1.1	Mevcut Kurumsal Yapının İşlevselliğinin Artırılarak Geliştirilmesi ve Güncellenmesi
Birinci Faaliyet ve performans göstergesi Toplumun İhtiyaçları Doğrultusunda Akademik ve İdari Personelin Yetiştirilmesi	
İkinci Faaliyet ve performans göstergesi Kurumsal Yetkinlikler Bakımından Uluslararası Alanda Yer Edinmek	
Uygulayacak Birim: Akademik ve İdari Birimler	

Stratejik Alan D	Bölgesel Kalkınma
Stratejik Amaç D.1.	Bölgenin Eğitim, Tarım, El Sanatları ve Ekonomi Alanlarında Gelişimini Sağlamak
Stratejik Hedef D.1.1	Öğretim Elemanları Tarafından Yapılan Çalışmalar ile Bölgenin İhtiyaçlarının Belirlenmesi
Birinci Faaliyet ve performans göstergesi Tarım ve Kültürde Var Olan Milli Servetleri Korumak ve Bunların Çoğaltılarak Kültürün Yayılmasını Sağlamak	
İkinci Faaliyet ve performans göstergesi Kamu, Özel Sektör ve Uluslararası Kuruluşlar ile İşbirliği İçerisinde Bölgesel Katkı Sağlamak	

Stratejik Alan E	Sosyolojik-Fiziki Yapı
Stratejik Amaç E.1.	Tarihi Kültürü Yansıtan Fiziki Alanlar Oluşturmak
Stratejik Hedef E.1.1	Bölgenin Tarihinin ve Kültürünün Geleceğe Aktarılması
Birinci Faaliyet ve performans göstergesi Kampüs İçerisinde Bölgenin Tarihi Mirasını Mimaride Canlandıran Alanlar İnşa Etmek	
İkinci Faaliyet ve performans göstergesi Bölge ile Alakalı Müze, Sergi ve Kültür Merkezlerini Hayata Geçirmek	



B. Temel Politikalar ve Öncelikler

Yüksekokulumuzda temel politikalar ve öncelikler amaç ve hedeflerimiz doğrultusunda Kastamonu Üniversitesi'nde faaliyet gösteren Meslek Yüksekokulları arasında önlerde yer alarak aşağıdaki planlara göre hareket etmektedir.

Yükseköğretim Kurulu Başkanlığı Tarafından Hazırlanan "Türkiye'nin Yükseköğretim Stratejisi"

- *Kastamonu Üniversitesi Stratejik Planı,*
- *Kalkınma Planları ve Yılı Programı,*
- *Orta Vadeli Program,*
- *Orta Vadeli Mali Plan,*



III. FAALİYETLERE İLİŞKİN BİLGİ VE DEĞERLENDİRMELER

A. Mali Bilgiler

1. Bütçe Uygulama Sonuçları

Tablo 1.1. Hazine Yardımı						
HAZİNE YARDIMI	Bütçe Ödeneği	Serbest Ödenek (b)	Gerçekleşme Durumu% (a*100)/b	Kesin Harcama(a)	Kalan Ödenek	Açıklama
01- Personel Giderleri	2.747.400,00 TL			2.747.217,91 TL	182,09 TL	
02- Sosyal Güvenlik Kur. Prim Giderleri	339.400,00 TL			399.338,09 TL	61,91 TL	
03- Mal ve Hizmet Alım Giderleri	251.200,00 TL			241.001,01 TL	10.198,99 TL	
Toplam	3.338.000,00 TL			3.327.557,01 TL	10.442,99 TL	

Tablo 1.2. Öz Gelir						
ÖZ GELİR	Bütçe Ödeneği	Serbest Ödenek (b)	Gerçekleşme Durumu% (a*100)/b	Kesin Harcama(a)	Kalan Ödenek	Açıklama
Bilimsel Araştırmalar						
SKS Bütçesi						
Yaz Okulu						
İkinci Öğretim	116.900,00 TL			95.932,65 TL	20.967,35 TL	
Kira Gelirleri						
Diğer						
Toplam	116.900,00 TL			95.932,65 TL	20.967,35 TL	



B. Performans Bilgileri

Kamu İdarelerince Hazırlanacak Faaliyet Raporları Hakkında Yönetmeliğin 18/c maddesi gereğince Performans bilgileri başlığı altında,

—idarenin stratejik plan ve performans programı uyarınca yürütülen faaliyet ve projelerine,

—performans programında yer alan performans hedef ve göstergelerinin gerçekleşme durumu ile meydana gelen sapmaların nedenlerine,

—diğer performans bilgilerine ve bunlara ilişkin değerlendirmelere yer verilir.

Performans bilgileri

GEÇİCİ MADDE 2 – (1) Kamu idareleri ilk performans programlarını hazırladıkları yıla kadar, faaliyet raporlarının performans bilgileri bölümünde sadece faaliyet ve projelere ilişkin bilgilere yer verirler.

1. Faaliyet ve Proje Bilgileri

1.1.Faaliyet Bilgileri

Tablo 1.1.1. 2021 Yılı Ulusal ve Uluslar Arası Bilimsel Toplantılara Katılan Sayısı	
FAALİYET TÜRÜ	Katılım Sayısı
Sempozyum ve Kongre	1
Konferans	
Panel	
Eğitim Semineri	
Seminer	
Açık Oturum	
Söyleşi	
Tiyatro	
Konser	
Sergi	17
Turnuva	
Teknik Gezi	
Yarışma	
Toplam	18



Tablo 1.1.2.Öğrenciye ve Personele Sunulan Barınma, Yemek ve Sağlık Hizmetleri

	Barınma Hizmeti			Yemek Hizmetleri	Sağlık Hizmetleri	
	Barınma Hizmetinden Yararlanan Kişi Sayısı	Ortalama Barınma Hizmeti Süresi/Gün	Oda Başına Kişi Sayısı	Yemek Hizmetinden Yararlanan Sayısı	Mediko Sağlık Hizmetinden Yararlananların Sayısı	Medikodan 2. ve 3. Basamak Sevk Edilenlerin Sayısı
Öğrenci				975		
Personel				30		
Toplam				1005		

1.2. Yayınlarla İlgili Faaliyet Bilgileri

1.2.1 2021 Yılı İndekslere Giren Hakemli Dergilerde Yapılan Yayınlar

Uluslararası Makale	Ulusal Makale	Uluslararası Bildiri	Ulusal Bildiri	Uluslararası Sergi*	Ulusal Sergi*	Kitap/ Kitap Bölümü	Toplam
2	1	5		11	16	5	40

*Geleneksel El Sanatları Programı öğretim elemanları çalışmalarını ile katılmıştır.

1.2.2. Editörlük ve Hakemlik Yapan Öğretim Elemanı Sayısı / Dergi Sayısı

Editörlük/Hakemlik Yapan Öğretim Görevlisi Sayısı	Editörlük/Hakemlik Yapılan Kitap Sayısı	Dergi Hakemliği Yapan Öğretim Görevlisi Sayısı	Hakemliği Yapılan Dergi Sayısı
		1	2

1.2.3. 2021 Yılına Ait Atıf İndekslerde Yer Alan K.Ü. Adresli Yayınlar

İndekslenen	Tüm Dokümanlar	Makaleler

1.2.3. 2021 Yılı WOS'da İndekslenen Yayın Sayılarının İndekslere Göre Dağılımı

BİRİM	SCI	SSCI	A&HCI	Toplam



IV. KURUMSAL KABİLİYET ve KAPASİTENİN DEĞERLENDİRİLMESİ

A. Üstünlükler

Yüksekokulumuzun idari yapısı incelendiğinde, çalışanların iletişim kolaylığı, özverili ve disiplinli çalışması, yönetimin çalışanların yeniliklere açıklığı göze çarpmaktadır. Akademik yapıya bakıldığında ise personelin kurumsal bağlılıkları, akademik faaliyetleri ve kendilerini geliştirme çabaları dikkat çekmektedir. Yüksekokulumuzda tüm çalışanların arasındaki ilişki ve iletişim niteliği, çalışma mekânlarındaki fiziksel koşulların uygunluğu, kamu kuruluşları ve özel sektörle ilişkilerin niteliği, yerel yönetimler ve sivil toplum kuruluşları ile yakın ilişki ve işbirliği öne çıkmaktadır. Yüksekokulumuzun vizyonu; toplumca tanınırlık, öğrencilerin tercihlerinde ön plana çıkma ve akademik ve idari personelin memnuniyeti olarak tanımlanabilir.

B. Zayıflıklar

Yüksekokulumuzda idari yönden zayıflığa bakıldığında; bürokratik işlerin yavaşlığı, norm kadro uygulamasına geçilmemesi, idari personelin azlığı ve mali kaynakların yetersizliği ön plana çıkmaktadır. Akademik yönden zayıflıklara bakıldığında ise, gerekli laboratuvar ortamlarının sağlanamaması ve ÖSYM sonuçlarına doğrudan yerleşen öğrencilerin ortaöğretimdeki eğitim seviyelerinin düşük olması ön plana çıkmaktadır.

C. Değerlendirme

Yüksekokulumuzda idari personelin azlığından kaynaklanan personel başına düşen iş yükünün fazla olması nedeniyle, yorucu şartlar oluşmaktadır. Bu sebeple personelden yeterli verim alınmamaktadır. Üniversitemizin ilgili birimlerince yeni yapılacak personel alımları sonucunda, yüksekokulumuza gerekli istihdamın sağlanması beklenmektedir.

D. Öneri ve Tedbirler

Değişen ve gelişen toplumsal faaliyetler sonucunda ortaya çıkan teknolojik gelişmeler eğitim ve öğretimi doğrudan etkilemektedir. Biz yükseköğretim kurumlarına düşen ise, bu etkilenme sürecinin öğrencilerimiz üzerinde olumlu yönde etkiler bırakmasını sağlayacak koşulların oluşturulmasıdır.



İÇ KONTROL GÜVENCE BEYANI

Harcama yetkilisi olarak yetkim dâhilinde;

Bu raporda yer alan bilgilerin güvenilir, tam ve doğru olduğunu beyan ederim.

Bu raporda açıklanan faaliyetler için idare bütçesinden harcama birimimize tahsis edilmiş kaynakların etkili, ekonomik ve verimli bir şekilde kullanıldığını, görev ve yetki alanım çerçevesinde iç kontrol sisteminin idari ve mali kararlar ile bunlara ilişkin işlemlerin yasallık ve düzenliliği hususunda yeterli güvenceyi sağladığını ve harcama birimimizde süreç kontrolünün etkin olarak uygulandığını bildiririm.

Bu güvence, harcama yetkilisi olarak sahip olduğum bilgi ve değerlendirmeler, iç kontroller, iç denetçi raporları ile Sayıştay raporları gibi bilgim dâhilindeki hususlara dayanmaktadır.

Burada raporlanmayan, idarenin menfaatlerine zarar veren herhangi bir husus hakkında bilgim olmadığını beyan ederim.

Prof. Dr. Abdullah Çağrı BİBER
Meslek Yüksekokulu Müdürü